



---

REVISTA DE LA ASOCIACIÓN CULTURAL "CASTILLO DE PEÑAFLORES"

---

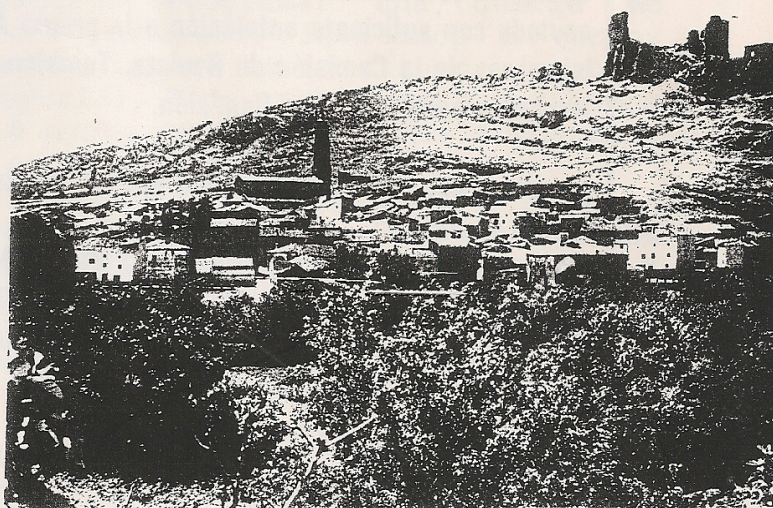
NÚMERO CERO. MAYO DE 1995  
EJEMPLAR GRATUITO

**SUMARIO:**

Págª 2: Comisión de Revista  
Págª 3: Editorial  
Págª 5: Entrevista alcalde  
Págª 7: Recuerdos de ayer  
Págª 9: Huesa en 1845-50  
Págª 11: Desde la escuela.  
Págª 12: Santa Quiteria.  
Fines de la Asociación

**EDITA:**

ASOCIACIÓN CULTURAL  
"CASTILLO DE PEÑAFLORES"  
HUESA DEL COMÚN (TERUEL)





La Comisión encargada de elaborar la Revista desea haceros llegar a todos su propuesta de participación. Pretendemos que estas páginas se conviertan en un cauce de comunicación para todos los que aman a Huesa.

Esta primera revista no aspira a ser sino un contacto previo que, confiamos, se irá consolidando y mejorando permanentemente. Se trata de llegar a todo el pueblo para darle conocimiento de los "primeros pasos" de la Asociación. Queremos también animaros para que os "enganchéis" a lo que pretende ser un servicio de animación socio-cultural (con una cuota mínima y ganas de trabajar ya está hecho casi todo).

Os rogamos que disculpéis las deficiencias de este número cero, pero deseabamos salir a la calle para informar, formar y servir de contacto entre los que viven el "día a día" de Huesa, los que están un poco más lejos y aquellos a quienes la mucha distancia y la nostalgia se les hace insufrible.

**¡BIENVENIDOS PUES TODOS! PORQUE TODOS CABEMOS EN ESTA TAREA QUE HEMOS INICIADO: QUE EL PUEBLO ESTÉ PRESENTE EN LAS VIDAS DE LOS QUE SE FUERON Y DE LOS QUE QUEDAN.**

#### **COMISIÓN DE LA REVISTA**

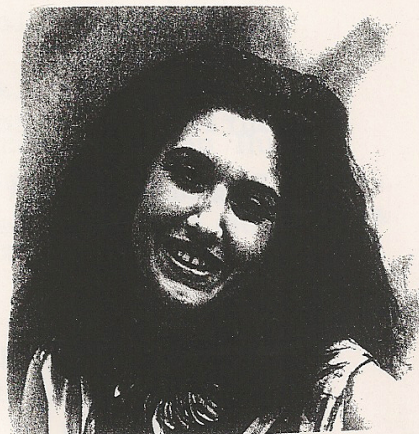
Cualquier colaboración, carta, sugerencia o crítica que queráis hacer debe ser enviada con suficiente antelación a la propia Asociación en Huesa o a los miembros de la Comisión de Revista. También podéis participar directamente formando parte de dicha Comisión.

La actual Comisión está formada por las siguientes personas:

**GERARDO BURILLO  
MARIAN CARRASCOSO  
GUADALUPE CORRALIZA  
JAVIER MARTÍNEZ**



# UNA ASOCIACIÓN QUE NACE PARA TODOS



ESTIMADOS OSSENSES:

LUZ BENITO

▷ El equipo de trabajo encargado de confeccionar la revista me ha pedido que me ocupe de realizar la presentación de la misma.

▷ Todos sabéis que durante los dos últimos veranos (más concretamente en el mes de agosto) hemos llevado a cabo una Semana Cultural, casi sin previa organización, improvisando entre los voluntarios. El resultado ha sido siempre positivo: la gente ha disfrutado (niños y mayores) y, lo más importante, ha ocupado su tiempo en algo diferente.

▷ En un momento determinado surgió la idea ¿Por qué no intentarlo? Ya habíamos hablado varias personas del tema en repetidas ocasiones y, aprovechando esta circunstancia, decidimos programar una charla de carácter informativo. Para ello invitamos a varios presidentes de asociaciones de distintos pueblos (Loscos, Alcaine, Moyuela). Todo salió como esperábamos o deseábamos. Acudió mucha gente, decidimos formarla y empezar a trabajar en ello.

▷ La finalidad de la Asociación es la de crear una oferta de actividades de tipo cultural, recreativa y social para los lugareños de Huesa del Común.

▷ Después de constituida la Asociación (estatutos, junta directiva, proyecto, etc.) y de común acuerdo con todos los socios, se decidió ponernos a trabajar en múltiples actividades.

▷ El origen inicial para la financiación parte de la cuota de inscripción de los socios de dicha Asociación. En la actualidad somos casi 100 socios. →



Los objetivos específicos del Proyecto de la Asociación "Castillo de Peñaflor" son:

■ Fomentar la relación entre los residentes y los veraneantes a través de actividades de tipo social, consiguiendo a partir de esta interacción interpersonal mejoras para la Villa de Huesa del Común.

■ Aumentar las posibilidades de esparcimiento para el enriquecimiento personal de los ossenses.

■ Ampliar la oferta cultural del pueblo hacia todos los sectores de población.

Para que los resultados de nuestro campo de actuación sean más eficaces y coherentes hemos formado unos equipos de trabajo a los que se puede unir o apuntar culaquier persona interesada en ello. Estos equipos son:

- Medio Ambiente.
- Patrimonio Histórico.
- Biblioteca.
- Animación Infantil.
- Revista.

Adquirir el compromiso de presidir una Asociación conlleva una serie de obligaciones y deberes, unas veces gratas y otras menos gratas. Voy a tomarme la confianza de contaros una de las vivencias más gratificantes y enriquecedoras. Durante estos ocho meses he tenido la oportunidad de conocer a muchas personas de diferentes edades, cultura, caracteres, procedencia, etc., pero todos con una idea fija y clara: trabajar por el bien de Huesa.

Permitidme que haga mención muy especial de una de ellas. Una persona que posee una gran sabiduría. Una persona que, con su labor silenciosa, callada y su hacer continuado e incansable desde hace años, de forma incondicional y desinteresada se esfuerza y pone un granito de arena para que su querido pueblo salga del aletargamiento en el que se encuentra.

Este hombre es MIGUEL AYETE BELENGUER. ¡OJALA! sepa transmitirnos su ahinco y su ilusión a todos.

En nombre de la Junta y en el mío propio os doy las gracias por vuestra colaaboración, confianza, interés y generosidad, puesto que, sin vosotros y sin vuestra ayuda, ésto no podría seguir adelante.

OS ANIMO A CONTINUAR  
UN SALUDO:

LUZ BENITO  
Presidenta



# ENTREVISTA AL ALCALDE

-¡Hola! Buenas tardes.

- Buenas tardes.

P. ¿Cómo se llama?

R. Celino Carrascoso  
Gracia.

P.¿Cuánto tiempo lleva  
como alcalde?.

R. Una legislatura  
entera.

P.¿Por qué se presentó a  
las elecciones  
municipales de 1991?

R.Para defender los  
intereses del pueblo  
dentro de un programa  
progresista.

P.¿Cuáles eran sus  
objetivos?

R. Los que se están  
cumpliendo en este  
momento:

-Acondicionar la piscina  
en el programa F de  
deportes.

-Construir los nichos del  
cementerio en Planes  
Provinciales.

-Mejoras de la red de  
agua en el ciclo  
hidráulico de la D.G.A.

-Acondicionamiento del  
consultorio médico.

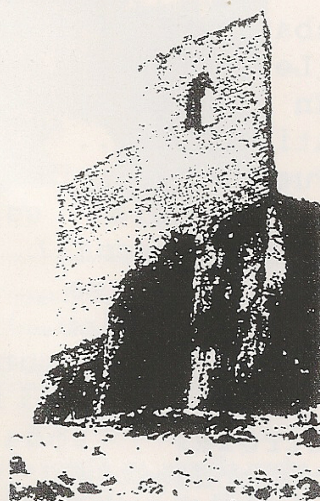
-Mejoras de calles en el  
Plan de Empleo Rural de  
Aragón.

-Construcción de Farmacia  
y Casa Consistorial.

P. ¿Qué proyectos tiene

para realizar en Huesa?

R. Restaurar la iglesia,  
cosa que ya se ha  
comenzado.



-Restaurar también el  
Ayuntamiento antiguo con  
el Servicio de  
Arquitectura de la D.G.A.

-Arreglar el camino del  
cementerio.

-Hacer un merendero en  
colaboración con la  
Diputación Provincial.

-Hacer zonas verdes  
dentro del pueblo.

-Realizar abrevaderos  
para los ganados del  
pueblo.

-Arreglar los caminos  
vecinales a través del  
S e r v i c i o d e  
Infraestructuras Agrarias  
de la D.G.A.

P.¿Para cuándo cree que  
se iniciarán estos  
proyectos?

R.Todas estas obras  
comenzarán, a ser  
posible, dentro del año





1995, siempre y cuando se aprueben los presupuestos de la D.G.A.

P. ¿En qué consiste su trabajo de alcalde?

R. Principalmente en controlar los gastos de entrada y salida del Ayuntamiento.

P. ¿Tiene mucho trabajo?

R. Sí, da bastante trabajo una alcaldía.

P. ¿Le gusta?

R. En algunos momentos es gratificante...

P. ¿Puede compaginar bien la alcaldía con su trabajo personal?

R. Sí, se puede compaginar bien, aunque en algún momento me cuesta sacrificio controlar toda la correspondencia.

P. ¿Qué relación tiene con los alcaldes de los pueblos vecinos?

R. Me une una buena amistad ya que son buenos compañeros.

P. Hace algo menos de un año se creó la Asociación Cultural en Huesa. ¿Qué piensa de esta Asociación?

R. Que es importante que en un pueblo haya una Asociación Cultural para que sea aliciente para todos los que vienen a pasar los fines de semana y el verano.

P. ¿Lo ve positivo?

R. Muy positivo porque es de la única forma que puede funcionar un pueblo pequeño.

P. ¿Te ayudan o piensas que te pueden ayudar?

R. Pienso que pueden ayudar en gran dimensión para poder realizar en un futuro muchos proyectos de mejora del pueblo.

P. ¿Colaboran las administraciones con los ayuntamientos?

R. Sí, colaboran, ya que si no no se podría realizar mejoras.

P. ¿Cuál colabora más la provincial o la general?

R. Colabora mucho más la D.G.A., ya que las provinciales dependen de ella.

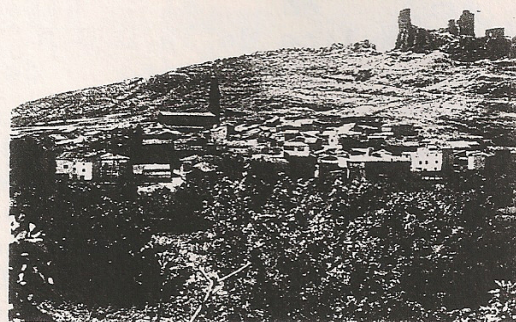
P. ¿Qué destacaría de este pueblos desde el punto de vista cultural?

R. Destacaría la creación de un Museo de Alfarería, publicidad sobre el puente romano y el cañón del río Aguas Vivas, etc...

P. Es obvio que Huesa está cada vez más despoblada.

¿Cómo cree que se podría atraer a gente para que se quedara a vivir aquí?

R. Al pueblo de Huesa le está pasando como al resto de pueblos de Aragón, que, por razones de trabajo, la gente se marcha y es una solución difícil a corto plazo.



MARIAN CARRASCOSO



# RECUERDOS DE AYER

## → "LA MATACÍA"



*La forma de conservar los alimentos para su consumo en invierno.*

El texto que sigue a continuación ha sido extraído de los escritos de recuerdos enviados por Pilar Bernal, quien, en la distancia, no puede olvidar sus hermosos años de niñez. Esperamos, en sucesivas revistas, ir dando a conocer su visión cercana y lejana de una Huesa que ya no existe.

□ "Cuando se anunciaba la "matacía" en alguna casa de la familia ya, aquella noche, no podía dormir de puro gozo, sobre todo cuando le tocaba el turno en casa de mi tía María, la hermana mayor de mi padre. Vivían al otro lado del pueblo y nos veíamos menos que con otros parientes.

□ El jaleo era grande: veías a las mozas con un gran terrizo en el que recogían la sangre del cerdo, el matarife, armado con su gran cuchillo, y cuatro o cinco hombres de la familia y hasta algún vecino que ayudaba en la faena. Al salir el cerdo de la "caseta", el matarife lo cogía con el gancho de la mandíbula y lo llevaban hasta el banco donde lo sacrificaban. Nosotros, estas faenas, las veíamos desde la puerta del corral hasta que el animalico estaba muerto. Entonces salíamos para verlo socarrar y lavar con unas toscas que lo dejaban completamente limpio.

□ A continuación le cortaban la cola y una oreja y, por la "buena faena", las asábamos en las brasas que se habían hecho. La cola la repartíamos entre todos los chicos y chicas que se reunían en la fiesta y la oreja era para los hombres que intervenían. Ellos la regaban con buen vino de la cosecha y tenían después un rato de tertulia hablando de sus cosas. Mientras, el matarife despedazaba el animalico colgado de una soga que después servía de columpio para los chicos. Las mozas, entre tanto, y una vez enfriados los menudos, les quitaban las grasas y se bajaban a San Miguel -una fuente en que baja el agua fría en verano y caliente en invierno- a lavarlos(...).

□ Quedaban ya las mujeres con las faenas de cortar, salar, preparar los embutidos y todas las demás faenas que llevaba consigo el preparar la comida familiar de todo el año. Acostumbrar a durar esta faena dos días en los que prácticamente se hacía la vida en la casa de turno.

□ A los chicos, aparte del columpio y los encargos que hacíamos a casa de la tía Trinidad o a casa de la tía Julia, cuando hacía falta algo, se nos pasaba la mañana jugando a la pelota con la vejiga del cerdo llena de aire. Parece mentira que pudiera ser tan resistente, pues estábamos cinco o seis chavales jugando con ella y, a veces, nos duraba los dos días de la "fiesta". →



□ Pero lo más bueno y peculiar de estas reuniones familiares era la sartenada. Se acostumbraba a realizar el día que hacíamos las "bolas". Consistían éstas en un amasijo de pan, grasas, especias y sangre del cerdo. El pan se cortaba muy fino el día anterior, se ponía en un capazo y se le echaban unas gotas de agua. Luego se tapaba con un mandil y se dejaban "sudar" hasta el día siguiente en que se les ponían las especias, la sangre y las grasas del cerdo. Una vez hecha la pasta, se hacían las bolas del tamaño de un huevo de gallina y se ponían a cocer en un caldero de agua hirviendo con sal. En esta faena participábamos los chicos bajo la estrecha vigilancia de las mujeres.

□ Coincidiendo con esta faena se celebraba la sartenada. Acostumbraba a hacerse a la hora de la cena, así, los hombres, terminadas las faenas, asistían tranquilos a la reunión. El menú consistía, con ligeras variantes en verdura bien apañida o judías secas con algún tropezón de carne de cerdo. Después se servía en algunas casas encurtidos preparados de fabricación propia. Luego llegaba algún animal de casa guisado y, para terminar, la sartenada que se componía de una fritura de hígado, magro, costilla y blanco de cerdo. En estos tiempos no sé si alguien sería capaz de resistir estas comidas tan cargadas de grasas. Para contrarrestar algo los efectos se servían pepinillos, tomates, cebollitas, pimientos y pebretas (guindillas).

□ Aparte estas comidas acostumbraban a ser abundantísimas y siempre sobraba de todo en abundancia. Al final se probaban las bolas. A este respecto, y siendo yo de pocos años (8 o 9), teníamos aquel año de pastor a un hombre que se llamaba Vicentón. Era muy alto y ancho, pero delgado, quizá debido a la escasez de comida durante todo el año, ya que tenía cinco hijos a los que tenía que mantener so sólo su jornal, pues en aquellos tiempos no había nada legislado en el sentido de ayudar a las familias numerosas.

□ Era un hombre inocente como un chaval de ocho años y decía las cosas con la misma ingenuidad que un niño. Siempre el pastor asistía a estas comidas y, ese año, coincidió con un hermano de mi abuela, que también estaba, y era muy "socarrón". Acabó Vicentón con las judías secas, con el pollo y casi con la sartenada, cosa insólita que nunca ocurría. Sacaron una fuente de bolas y empezaron a probarlas. Cuando ya Vicentón iba más o menos por la docena, el tío Salvador, con su socarronería, le dijo: ¡Venga, venga, Vicentón, animate! Y él, con su inocencia, contestó: ¡Jo, si a comer fuera!





# HUESA: 1845-1850

(EN EL DICCIONARIO GEOGRÁFICO-ESTADÍSTICO-HISTÓRICO DE PASCUAL MADDOZ)



Como señala Eloy Fernández Clemente en la introducción al tomo de Teruel del Diccionario de Madoz, la provincia se encontraba, en esa mitad de siglo, dentro de una de sus muchas decadencias. El propio Madoz señala en su obra que: "ha sido la provincia de Teruel aquella en que más se dejó sentir la guerra civil"... "que en pocas provincias produjo más estragos que en ésta, dejando, por consiguiente, muchos odios sembrados y muchas venganzas que satisfacer.

Muchas veces parece repetirse la historia y así será también en nuestro siglo XX, siglo en el que asistimos al envejecimiento y a la desaparición física de la provincia. A la pobreza de una provincia esencialmente agraria se había sumado los estragos de las guerras carlistas. Como dice M<sup>a</sup> Jesús Berraondo en su trabajo "Datos históricos de Huesa del Común", "...la población de Huesa continuó creciendo hasta dar en 1827 la cifra de 1047 habitantes, pero en 1845 sólo aparecen 636 habitantes porque las guerras carlistas, que azotaron la comarca, dejaron su huella".

Esta huella consistió en saqueos, levass, muertos..., es decir, el recuerdo que siempre deja una guerra.

La provincia de Teruel, recién surgida de la división provincial de 1833 (la anterior de 1822 incluía una cuarta provincia aragonesa que era Calatayud) era ya considerada como una de las más atrasadas. Tiene 10 partidos judiciales y 279 ayuntamientos, de ellos dos son ciudades, 172 villas, 111 lugares y seis aldeas o barrios.

Una de esas villas es Huesa del Común. Veamos que nos dice de ella Pascual Madoz: Huesa pertenecía al partido judicial de Segura, de la que distaba 2 leguas. Además formaba parte de la audiencia territorial, capitanía general y diócesis de Zaragoza.

Dice de ella que se asienta al pie de una colina, cerca del Río Aguas Vivas, con buena ventilación y clima frío. Añade un dato médico de interés: "las inflamaciones y catarros son las enfermedades más comunes.

El pueblo está compuesto de 150 casas de "mediana" construcción y dice que en una plaza se halla un gran edificio (casa consistorial)



en cuya parte útil están las oficinas del ayuntamiento, la cárcel y la escuela de niños(40).

Poco es lo que cobra el maestro:3011 reales (aún así por encima de la media de los de la provincia(1400). Muchos maestros debían dedicarse a otros oficios (sacristanes, campaneros) para poder sobrevivir.

Señala la existencia de la iglesia parroquial de San Miguel e indica la existencia al oeste del pueblo de la ermita de Santa Quiteria y ¿un cementerio?, se supone que alejado del pueblo ya que "en nada perjudica a la salud pública".

Tras citar los términos con los que limita Huesa señala que el río Aguas riega algunos trozos de tierra cerca del pueblo y mueve un molino harinero. Habla también de otro en un "riachuelo"(Marineta). Este es aprovechado para dos molinos: uno correspondiente al pueblo de Anadón y otro al de Plou. Habla, a continuación, de la existencia de cuatro batanes y un tinte.

Del terreno dice que "es quebrado con varias hondonadas de huerta y secano, cubierto de bastante arbolado de chopo y de álamo blanco.

En lo que respecta a lo caminos, estos no debían ser autopistas. Algunos hasta permiten el paso de carros.

La correspondencia era de auténtica heroicidad por parte del gremio de carteros: se recibe desde Segura por medio de un peatón.

Vamos a ver cuál era la principal producción agraria de Huesa: trigo, cebada, panizo, patatas, algún azafrán y legumbres. En cuanto al ganado: lanar. Y de caza: conejos, liebres y perdices. El sector industrial incluía: molinos harineros, un tinte, cuatro batanes, varias fábricas de alfarería (no concreta número) y diversos telares de lienzos y cintas.

¿Cuáles eran las importaciones?: Aceite de Alcañiz y vino de Cariñena. Las exportaciones: artículos de los telares, tintes...

En cuanto a la población nos dice que hay 159 vecinos y 636 almas. Para entonces el ayuntamiento no debía ir muy sobrado de fondos: el presupuesto se cubría con los productos del horno, de dos molinos y del arriendo de yerbas. Si había déficit se cubría en reparto vecinal.

Finalmente, el diccionario habla de la importancia de Huesa en la antigüedad y de sus muchos privilegios ya que tuvo la jurisdicción criminal de Blesa, Muniesa, Josa, Cortes, Plou, Maicas y Anadón. En fin los pueblos del Común.

¿Y otros pueblos de la comarca? He recogido por ejemplo que Blesa tenía 1152 almas,

Anadón 305, Plou 372, Muniesa 1148.

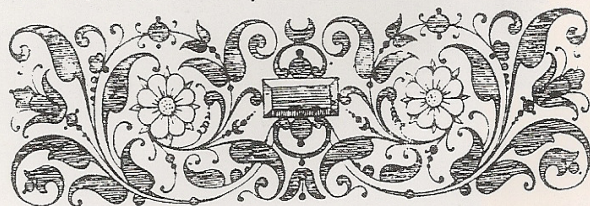
¿Y la riqueza impositiva señalada para cada pueblo?: Huesa 52.904 reales, Blesa no indica, Plou 46.839, Anadón 24.400 y Muniesa 168.727.

Un panorama que nos muestra la acentuada decadencia de la villa de Huesa que vive más del pasado y su importancia que de un futuro prometedor. Poco cambió la situación en el nuevo gran siglo industrializador: la atracción de la ciudad y la dificultad para vivir de la tierra llevaron a muchos a la emigración. El último censo de población, con toda su crudeza, nos habla de una población de derecho de 155 personas, es decir, cuatro veces menos que en 1850.

#### JAVIER MARTINEZ

HUESA: v. con ayunt. en la prov. de Teruel (15 leg.), part. jud. de Segura (2), aud. terr., c. g. y dióc. de Zaragoza (13). str. al pie de una colina y cerca del r. Aguas en sumárg. der., con buena ventilación y clima frío, siendo las inflamaciones y catarros las enfermedades mas comunes. Se compone de 150 casas de mediana construcción repartidas en diferentes calles y una plaza en la que se ve un grande edificio en parte derruido y en la útil se encuentran las oficinas del ayunt., la cárcel y la escuela de primeras letras a la que concurren 40 niños, cuyo maestro está pensionado con 3,200 sueldos jaqueses (3011 rs., 26 mrs.); hay una igl. par. de mucha solidez y orden ant.; está dedicada al Arcangel San Miguel y servida por un cura de concurso y provision ordinaria: al O. del pueblo existe una ermita bajo la advocación de Sta. Quiteria, y un cementerio que en nada perjudica a la salud pública. El térm. confina al N. con los de Blesa y Obón; E. los de Plou y Muniesa; S. Maicas, y O. Rudillas y Anadón; atraviésale el r. Aguas, el cual riega algunos trozos de tierra en las inmediaciones de la v., é impulsa un molino harinero; hay tambien otro á 1/2 leg. de dist., á quien da movimiento un riach. que nace en este térm., y se une con el Aguas á las dos horas de su curso, no sin haberse aprovechado sus corrientes para otros dos molinos, uno corriente al pueblo de Anadón y otro al de Plou; además de estos artefactos hay 4 batanes y un tinte que reciben el impulso del precitado r. Aguas. El terreno es quebrado con varias hondonadas de huerta y de secano, cubierto de bastante arbolado de chopo y álamo blanco. Los caminos algunos son carreteros y se comunican con los pueblos inmediatos. La correspondencia se recibe de la cab. del part. traída por un peatón. prod.: trigo, cebada, panizo, patatas, algun azafran y legumbres; hay algun ganado lanar y caza de conejos, liebres perdices. ind.: la agrícola, varios molinos harineros, un tinte, 4 batanes, varias fáb. de alfareria y diversos telares de lienzos y cintas. comercio: importacion de aceite del campo de Alcañiz y de vino del de Cariñena y esportacion de los artículos que se fabrican en los telares, tintes y demas artefactos. pobl.: 159 vec., 636 alm. riqueza imp.: 52,904 rs. El presupuesto municipal se cubre en parte con los productos de propios que consisten en un horno de pan cocer, dos molinos harineros y el arriendo de yerbas; y el déficit por reparto vecinal.

Esta v. ha disfrutado por su antigüedad de muchos privilegios entre los cuales ha tenido la jurisd. criminal de los pueblos de Blesa, Muniesa, Josa, Cortes, Plou, Maicas y Anadón, los que formaban el Común llamado de Huesa.





# **DESDE LA ESCUELA**

---

11 de Mayo de 1.995

- \* Hoy después de muchos días de ansiada espera llueve y las gotas empapan los sedientos campos y la cebada verdea con un esplendor sereno entre las franjas marrones de los campos de labor.
- \* Las calles medievales tienen una belleza serena sólo perturbada por el tañir de la campana de la Iglesia de San Miguel.
- \* En la cima de la loma, en el alto crestón calcáreo se alza en el cielo las ruinas del Castillo de Peñaflor símbolo del antiguo esplendor de lo que fue una importante comunidad.
- \* Huele a campo, suena a trinos. Florece la primavera.
- \* Cuando uno deja de observar la magnificencia del entorno en que se halla situado Huesa, cuando ha observado ya detenidamente su belleza se pregunta qué es lo que inquieta su mente. Y si reflexiona sólo unos instantes se da cuenta que lo que le turba es la ausencia de voces, risas, los juegos de los niños.
- \* El olvido flota en el aire. ¿Dónde están los habitantes de Ossa? ¿A dónde han ido los jóvenes nacidos en estas tierras? ¿Qué encantos les proporciona la ciudad que les ha enamorado? Sólo vuelven su mirada al pueblo en vacaciones, cuando en breves días vuelve a bullir la vida y la música de las fiestas llena de aire de este pueblo.
- \* Huesa, moneda devaluada. La cruz en invierno: soledad y un puñado de personas que subsisten aferrados a la tierra y al ganado. La cara: fiestas, sol, jóvenes, vino, alegría de los más viejos que tienen compañía y niños que vienen con sus bicis a llenar el aislamiento de los cuatro niños que quedan en Huesa.
- \* Pero estos cinco dedos de Huesa (4 del pueblo y 1 de Anadón) son especie a extinguir. Los buitres ya revolotean porque huelen la muerte.  
Huesa está herida: LA ESCUELA SE CIERRA.
- \* ¿Cómo salvar a Huesa? ¿Cómo competir con la gran ciudad que atrae hacia sí la juventud de los pueblos? ¿Quién donará su sangre a Huesa y la salvará del olvido y la soledad?
- \* Hoy se empiezan a reconstruir los vestigios del pasado: La Iglesia y el Ayuntamiento se están restaurando.
- \* ¿Quizás el pueblo pasará a ser una reliquia para observar por los turistas de paso? Pero será ésta la solución para que Huesa subsista en el tiempo.
- \* Como la escasa lluvia que hoy ha llenado de vida los campos, así quizás algún día lloverán niños que llenen de vida los pueblos. O quizás se nos secará la cosecha sin sus risas, sin sus juegos.
- \* Huesa, sombra de un pasado, quizás sea luz en un futuro.

GUADALUPE CORRALIZA  
Maestra

PAG. 11



Un año más se acerca la fiesta de Santa Quiteria, patrona de Huesa. Esta santa, martirizada en el siglo II, recibió muy pronto culto por parte de la Iglesia cristiana de Toledo. Abogada de la rabia, protectora contra una enfermedad que hacía estragos en las sociedades antiguas, tiene ermitas en otros lugares de Aragón: Tardienta, La Almolda... Existió una ermita anterior a la actual, cuyos restos aún se contemplan junto a ésta y que, posiblemente fuera construida en estilo gótico en los siglos XV o XVI.

Deseamos desde las páginas de "OSSA" un feliz día a todos los vecinos y a los que se encuentran lejos en este día.



## ERMITA DE SANTA QUITERIA

### CAPÍTULO PRELIMINAR:

Artº 1º.- Se constituye en Huesa del Común (Teruel) y con la denominación de "Castillo de Peñaflor" esta asociación que tendrá, con arreglo a la leyes, capacidad jurídica propia...

### CAPÍTULO PRIMERO: DE LOS FINES DE LA SOCIACIÓN:

Artº 2º.- Son fines de esta Asociación la organización de actividades culturales diversas, la promoción cultural y social de la población, la recuperación de sus tradiciones, historia, manifestaciones artísticas y demás actividades encaminadas al conocimiento histórico y cultural del pueblo, así como la organización de actividades deportivas y recreativas de todo tipo. Para su consecución colaborará con todo tipo de entidades que persigan los mismos fines.