



---

REVISTA DE LA ASOCIACIÓN CULTURAL "CASTILLO DE PEÑAFLORES"

---

REVISTA SEMESTRAL

D.L. Z-2055/95

## SUMARIO DE LA REVISTA:

- Pág.º 1.....EDITORIAL
- Pág.º 2.....HOMENAJE A PABLO BENEDICTO
- Pág.º 3.....ESCUDOS DE ARMAS DE HUESA
- Pág.º 6.....EL CANTO DE LA AURORA
- Pág.º 8.....RECUERDOS DE LA ESCUELA
- Pág.º 9 .....EXCURSIÓN A LOS BAÑOS DE SEGURA
- Pág.º 12.....SEMANA CULTURAL
- Pág.º 15.....EL ARTE DE LA CRÍTICA.
- Pág.º 16.....CUENTO BATURRO

**EDITA:**  
ASOCIACIÓN CULTURAL  
"CASTILLO DE PEÑAFLORES"  
HUESA DEL COMÚN (TERUEL)

**NUMERO : 1** JULIO (1995)





## EDITORIAL

De nuevo estamos con vosotros, amigos y amigas, con la ilusión de servir de altavoz de los problemas, de las ideas y también, como no, de las alegrías y tristezas de todos.

Nos ilusionó, al margen de las carencias lógicas, poder sacar nuestro número cero a la calle. Hemos recibido algunas críticas constructivas y también alabanzas y "empujoncicos" para que no "reblemos" y sigamos adelante en el camino trazado.

Ahora, nuevas elecciones por medio, con alcalde que repite mandato, es hora de decidirse a participar; con exigencia puesto que nuestros representantes están para eso, pero también con colaboración y críticas constructivas.

La participación en una sociedad democrática no se puede concebir como "votar y que ellos decidan". El control de la vida pública es responsabilidad de todos, así como también la cooperación para lograr resolver los graves problemas que nos aquejan.

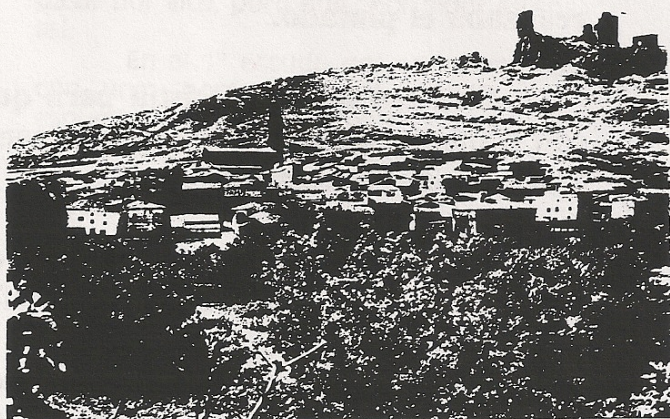
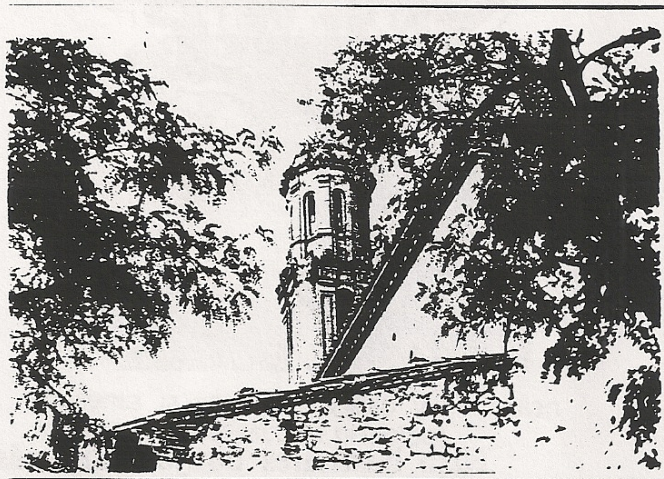
Huesa tiene muchos, pero quizás el más grave sea la muerte vegetativa a la que está, al parecer, condenado, como muchos pueblos de Aragón. Ciertamente que la principal responsabilidad corresponde al modelo de sociedad y de crecimiento económico que nos ha sido impuesto, pero no podemos ni debemos ser nosotros los "enterradores" de una esperanza.

Nuestra Asociación pretende ser un fermento, un estímulo diario

que anime, defienda y organice a los vecinos para resolver los problemas que impiden a nuestro pueblo seguir conservando sus tradiciones, su cultura, su vida.

A esta labor os convocamos a todos y estamos convencidos que "unirse es poder", porque los pueblos unidos, trabajadores y activos tienen el empuje suficiente para salir adelante.

## COMISIÓN DE LA REVISTA



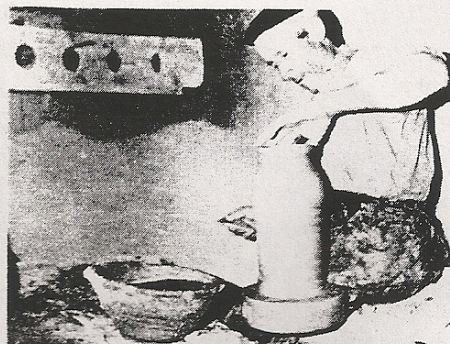


# HOMENAJE A PABLO BENEDICTO

El pasado 19 de junio murió Pablo Benedicto, el último alfarero. Se nos ha ido con ese don y ese arte tan especial y necesario que hace falta para trabajar la arcilla.

Todos conocemos la tradición alfarera en Huesa del Común. Hace un par de años, cuando fui a comprar unas piezas a casa de Pilar, me llevé la sorpresa de que Pablo ya no trabajaba el barro. Pablo ocupaba su tiempo en otras faenas: cultivaba el huerto con la ayuda de su mujer, sacaba a pasear a su burro todos los días y acudía al bar cada domingo a tomarse una cerveza y charlar con sus amigos y vecinos.

Aprovechando el buen tiempo y el consejo de su esposa, yo iba cada mañana al encuentro de Pablo. Allí donde estuviera me sentaba con él a conversar, me hice su "amiga" y así conseguí que Pablo volviera a modelar unas cuantas piezas más.



Hizo bastantes botijos. En más de una ocasión pude disfrutar del proceso en su ollería. Pablo, sentado en su torno manual, de un montón de arcilla "esculpía" un botijo a la vez que relataba historias curiosas y divertidas. Cuando las piezas estaban secas, Pilar iba a la ollería y realizaba el pintado.

Siempre que yo insistía para que Pablo me enseñara, él contestaba con la misma frase: "¡Una señorita como tú, con tacones y anillos, no puede aprender a trabajar el barro!".

Pablo se ha marchado sin saber de la trascendencia, valor y categoría del trabajo artesanal que ha estado efectuando durante tantos años.

Sirva mi pequeño relato para recordar, sobre todo, el perfil humano de Pablo, como un hombre muy arraigado en las costumbres de su pueblo y que ocupa un lugar muy señalado e importante en la gran y extensa historia de Huesa del Común.



# MI PUEBLO: sus escudos

Antiquísimo es el uso de los blasones heráldicos en pueblos, villas y ciudades. Ello débese a que los moarcas y/o nobleza concedían esta distinción por algún hecho relevante. Dada la importancia de Huesa en el pasado, es de suponer que también gozase de estas concesiones ya por los siglos XII-XIII y que su blasón figurase en la Torre del Homenaje del Castillo. Basamos esta hipótesis en lo que nos deja escrito **Salvador Gisbert** en 1882 cuando, al hablar del castillo, dice: "...y cayó por tierra su torre del homenaje con sus múltiples y variados escudos..."

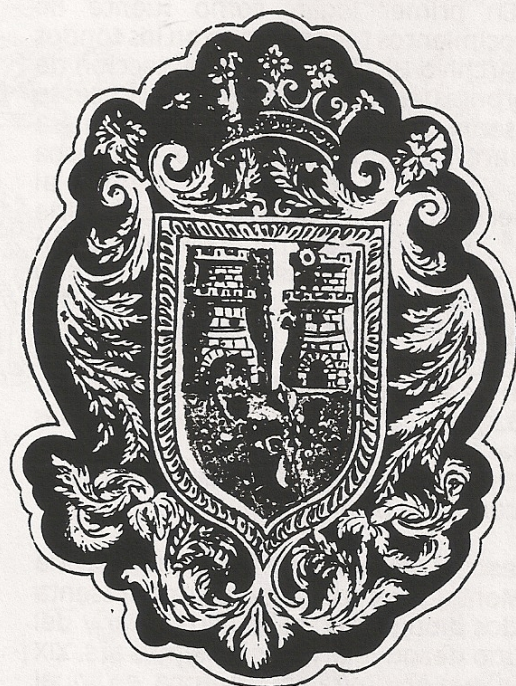
Destruídos también los archivos municipal y parroquial en este siglo, sólo quedaron unos escudos que, con escasas diferencias, presentan las mismas armas. Nos referimos a los que se hallan en la iglesia y que enumeramos:

1º.- El pintado sobre el techo de la nave central presenta las armas distribuidas en cuarteles. Se halla ornamentado en su entorno con penachos y está **timbrado** (coronado) con una corona ducal.

2º.- En la cruz más alta del Altar Mayor podemos observar en su centro, dentro de un círculo, las mismas armas: dos torres y una bota, colocadas aquellas a la diestra y siniestra y la bota en el centro. Sobre ellas y en el centro del **jefe** una balanza. No está timbrado.

3º.- En el altar de la capilla central de la nave izquierda, según se entra, podemos ver entre sus blasones uno similar al del Altar Mayor con la diferencia de que a la balanza la sujeta una mano y se halla coronado con una corona real.

Hay que tener en cuenta también que, en la 2ª puerta de entrada, encontramos en madera las armas que, por antonomasia, tiene Huesa: la bota y un castillo, dentro de una corona de laurel y el ¿escudo?, adorno...que colocado a ambos lados del nº 1, encima de los arcos centrales de ambas naves laterales, presenta sobre relieve de yeso pintado un águila **explayada** (dos cabezas) con la cola abierta y las alas a **medio vuelo**, sosteniendo en sendos picos unos ramos, en el **broquel** (escudo circular central) una torre y coronada con corona real. Ignoramos este significado pero, coincidencia o no, lo cierto es que



presenta la torre o castillo y se hallan franqueando el escudo principal.

Dado que en heráldica cada figura, su posición, la omisión de algo, etc., tiene su significado, nombramos aquellos detalles que, a simple vista, se nos pueden pasar por alto, pero que "por algo" están así:

En el 1º escudo nos encontramos con una "bota de montar alta", con espuelas, mirando a la izquierda y debajo de las torres. Las torres son **donjonadas** y una de ellas sólo presenta una ventana en la parte baja.

En el 2º y 3º, las torres y bota están seguidas, pero ésta se halla entre aquellas y mirando a la derecha. En el 1º la corona es ducal, el 2º carece de ella y en el 3º es real. El 1º no tiene balanza, el 2º y 3º la tienen en la parte alta del escudo y en el 3º es sostenida por una mano con su correspondiente brazo.

Así pues, buscando los antecedentes heráldicos de Huesa, encontramos:



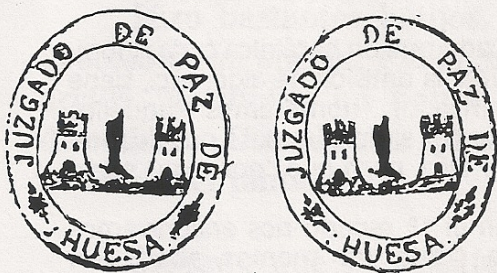
# de armas.

A) En primer lugar, como fuente de conocimientos tenemos que en los fondos del Archivo Histórico Nacional, sección de Improntas (Reproducciones) Municipales se conserva un escrito del Alcalde de Huesa en 1876, D. Pedro Andreu, que con fecha de 25 de septiembre manda al Gobernador Civil de Teruel para decirle que los "blasones" municipales están formados por dos castillos o torres, con una bota de montar entre ellos. No nos aclara nada respecto a la balanza y corona.

B) En las escrituras de 1870 y acuñadas por el juzgado de paz de Huesa aparecen las armas de los dos castillos y la bota en medio "mirando a la izquierda". Aparece sin corona ni balanza.

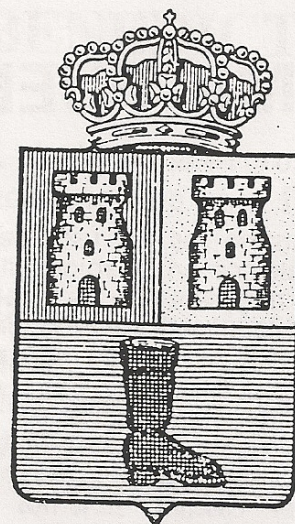
C) **Pascual Martínez Calvo**, en su "Historia de Montalbán y su comarca", nos presenta sendos dibujos del "sello parroquial y del escudo del pueblo", pertenecientes al s. XIX y, aunque no figuran con corona, en aquél sí aparece la balanza.

D) También hay que hacer mención a **Salvador Gisbert** quien, en un dibujo de 1882, nos refleja el blasón como el citado por Pedro Andreu en 1876 y en el que nos destaca una bota de montar alta con espuelas y timbrado con corona ducal.



JUZGADO DE PAZ. HUESA-1870

E) Más preciso y descriptivo es **Rafael Esteban Abad** en su obra "Daroca y su comunidad", quien incorpora en su libro el esquema gráfico del Escudo de Huesa copiado, según dice, del que se encuentra pintado en el techo de su iglesia. También nos ofrece una interpretación de sus "esmaltes" (colores) que, si es correcta, incurre en pecado heráldico.



DIBUJO DE RAFAEL ESTEBAN

No es difícil interpretar la simbología parlante de la torre o castillo que figura en los dos cuarteles superiores, ya que alude necesariamente a la situación privilegiada de su castillo, que defendió la villa durante siglos, dándole con su presencia categoría de plaza fuerte. Pero la pieza heráldica distintiva de Huesa es la bota de montar. Curiosamente el Señorío de Huesa fue denominado mucho tiempo popularmente como el "Señorío de la Bota" en razón de alguna evocación del pasado cuyo verdadero sentido desconocemos, o acaso responda su significado a algún suceso del pasado de Huesa que permanece inédito, dado que ni los **Atrosillo**, ni los **Luna**, ni los **Santangel**, ni otros muchos nobles vinculados al "Señorío de la Bota" ostentaron esta pieza en sus blasones, razón por la que se excluye que esté ligada con ningún linaje particular. De un modo u otro lo cierto es que, de los antecedentes descritos sobre los blasones de Huesa, todos coinciden en señalar esta pieza en el Escudo de la Villa.

Fiándonos y obrando de buena fe con lo que dice **Rafael Esteban**, el más preciso y descriptivo, el Escudo de dicha villa es semipartido y cortado, siendo el "cantón diestro del Jefe" de **gules** (color rojo) con el castillo o torre de su color y el "cantón siniestro" de **oro** (amarillo) con idéntica pieza que el anterior. La **punta** (parte inferior), que abarca a las anteriores, ostenta sobre campo de **azur** (azul) una "bota alta de montar", de **sable** (negro) y **contorneada** (con la punta hacia la izquierda del escudo). En cuanto al **timbre** (corona), desde las declaraciones de las Cortes de Barbastro, de 1626, no cabe duda, ya que el Cuerpo Legislativo Aragonés decretó como tierras de realengo las de Huesa del Común, por



lo que al Escudo de Huesa se le concedió el derecho de ir timbrado (coronado) con la corona real.

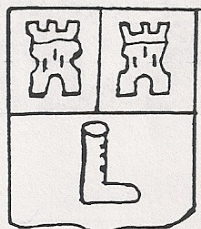
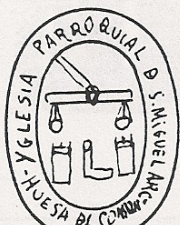
Si analizamos y comparamos fechas de esta exposición y antecedentes, en los que nos hemos basado, comprobaremos que por un lado citamos y tenemos pruebas de sendos dibujos y descripciones idénticos, a excepción de uno que presenta corona, de fechas de 1870, 1876 y 1882, fechas anteriores a las de la pintura de la iglesia (citemos que ésta se realizó en 1886, siendo su regente D. Silverio Pascual) y sus autores mal se pudieron fijar en los allí pintados. Si nos podrían dar luz al respecto los desaparecidos archivos y las siguientes preguntas:

\* ¿Existieron escudos o emblemas en la "Puerta del Patín" y en el hueco donde se colocan las banderas del Ayuntamiento? Si fue así, como he oído, ¿cuándo desaparecieron y dónde fueron a parar? Por otro lado, citamos a finales del siglo XIX, en "Daroca y su comunidad" (desconocemos fecha de su publicación) que ambos ya tienen los antecedentes de estar pintada la iglesia (1886) y tener una base para ello.

Respecto a los "de la iglesia", el 1º de ellos data del ya citado año 1886, pues aun habiendo sufrido desperfectos, por la altura en que se encuentra, difícil es poderlo destruir. En cuanto a los que se encuentran "con el águila" a los lados, serían pintados en la misma fecha; no así su realización al estar hechos en relieve sobre yeso y por lo cual podrían ser anteriores. Por supuesto que los dos restantes han sido realizados con posterioridad al expolio que sufrió el edificio durante la Guerra, y, basados en algún cuño, sello o dibujo anterior. En ellos el significado de la balanza no cabe duda que se refiere al privilegio que tuvo Huesa en el pasado de poder administrar justicia tanto en lo civil como en lo criminal.

Como resumen, las escasas diferencias existentes entre unos y otros debemos atribuirlos a que cuando Huesa configuró sus primitivos blasones se desentendió del todo de las reglas heráldicas.

Como nota final, señalar que en el



DIBUJOS PASCUAL MARTINEZ. FINAL S. XIX



DIBUJO DE SALVADOR GISBERT, FECHADO EN 1882 Y CEDIDO POR M. AYETE BELENGUER.

dibujo del que hablamos, de **Salvador Gisbert** en 1882, aparecen en la parte inferior las ruinas de unos torreones y un blasón que enlaza con el de Huesa y que presenta el escudo con yelmo, zelada o casco mirando a la siniestra de éste y, por armas, sobre unas llamas u hoguera, una torre o castillo por una de cuyas ventanas sale un brazo con una mano que sujeta una llave. No cabe duda que este blasón está ligado a la historia de Huesa. Ignoramos por el momento si pertenece a alguna de las familias nobles de estas tierras o a alguna de las "pardinas" pertenecientes al Común de Huesa como: La Ferna, Otón, Sanched, Pesquera o Alvir de San Mateo.

**MIGUEL AYETE "BELENGUER"**



## EL CANTO DE LA AURORA EN HUESA DEL COMÚN (I)

En principio, son distintas las definiciones que el diccionario aporta para la palabra **AURORA**:

- \* Luz sonrosada que precede inmediatamente a la salida del sol.
- \* Principio o primeros tiempos de alguna cosa.
- \* Bebida compuesta de leche de almendras y agua de canela.
- \* Color resultante de la mezcla de blanco, encarnado y azul.

Incluso el nombre propio de **AURORA** es el de una diosa romana del amanecer (en realidad la diosa Eos), que se levantaba cada mañana de su lecho para anunciar la salida del Sol, conduciendo un carro tirado por veloces corceles. Tuvo amores con varios mortales, principalmente con Orión y Titón, del que tuvo un hijo llamado Memmón. Las lágrimas que derramó por la muerte de otro de sus hijos formaron el rocío. Homero la llama "la de los rosados dedos".

Pero ninguno de los conceptos, anteriormente citados, coincide con el que tenemos los habitantes de Huesa del Común sobre esta palabra, sino el de un canto religioso que se entona al amanecer y con el que da comienzo la celebración de una festividad de la Iglesia.

En nuestro pueblo, estos cantos los entonan varios hombres, que van haciendo distintas paradas a lo largo del recorrido. Éste comienza en la calle San Miguel, continúa por la calle Santo Domingo, haciéndose una parada al final de ésta, otra en la "replaceta" del Rabal. Sigue la Aurora

su camino por la calle Mayor, haciéndose otra parada al llegar al final de la calle, otra en el arco de San Miguel, otra en el arco de la Virgen del Pilar, continuado por la Plaza Nueva, donde se detiene y se canta de nuevo.

Posteriormente sigue su camino por la Calle Juan Najer hasta llegar a la Iglesia, haciéndose otras paradas. Entre los hombres del grupo que cantan hay uno que lleva una campanilla que hace sonar en cada parada.

Actualmente son cuatro los días del año en que se canta la Aurora: para San Miguel, la Virgen del Rosario, Pascua de Resurrección y Santa Quiteria. Anteriormente, según se cuenta se cantaba en nueve ocasiones.

Reproducimos a continuación los versos de los cantos de tres auroras: la de la Virgen del Rosario, la de Pascua de Resurrección y la de Santa Quiteria. En un próximo artículo reproduciremos otras estrofas y cantos de aurora de poblaciones vecinas.

### AURORA DE LA VIRGEN DEL ROSARIO

Por el cielo asoma una luz  
con grande alegría y gran claridad.  
Es la Virgen Sacra del Rosario  
que viene anunciando su festividad.  
Vamos a entonar  
los Misterios de esta hermosa Reina,  
que en la Iglesia Santa  
se han de contemplar.



## **AURORA DE PASCUA DE RESURRECCIÓN**

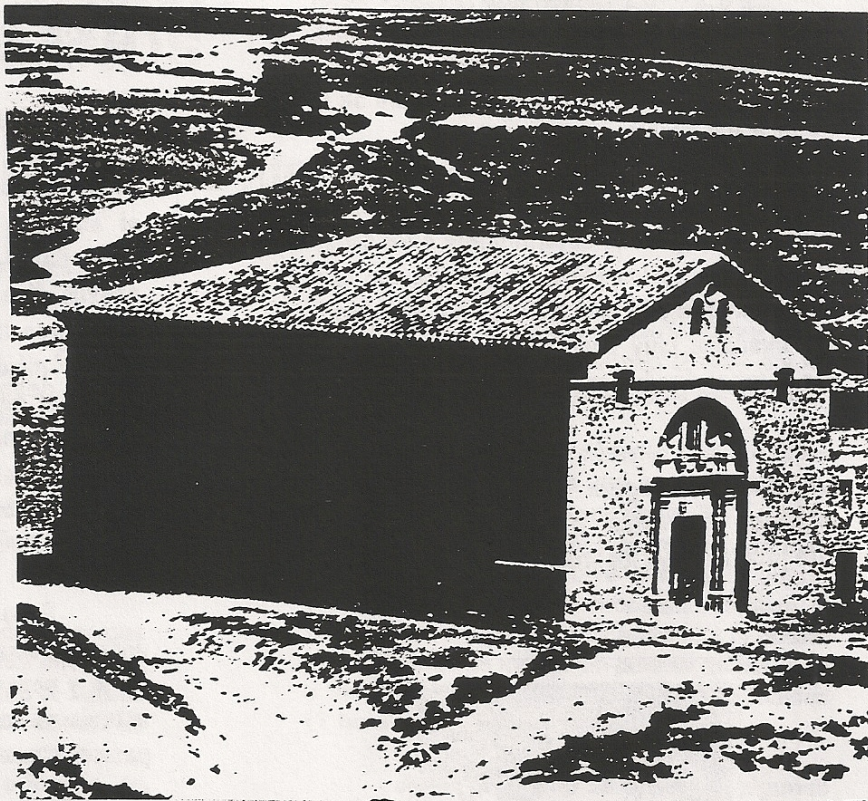
El Domingo de Pascua brillante,  
cual sol radiante,

Dios resucitó.

A su Madre Sagrada aparece,  
en el Dios te Salve  
Jesús la ensalzó.  
Tanta luz mostró  
que María se quedó turbada  
de la luz tan clara  
que su hijo vio.

## **AURORA DE SANTA QUITERIA**

En la Ermita de Santa Quiteria  
hay muchos milagros  
que se pueden ver.  
Es la Santa con el perro atado  
que a ningún devoto  
le deja morder.  
Pues vamos a ver  
las columnas del Templo Sagrado  
y Santa Librada  
que está ahí también



■ MARIAN CARRASCOSO



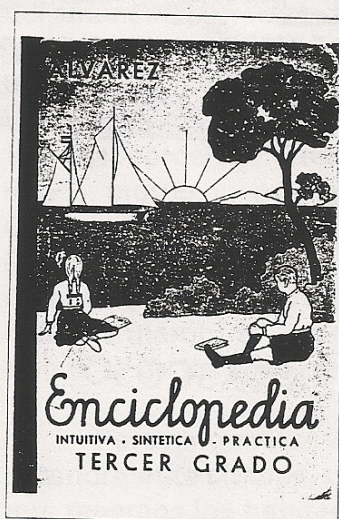
# RECUERDOS DE LA ESCUELA

REFLEXIONES DE UNA DÉCADA (1962-1972)

Al saber que este mes de junio se cerraba la escuela (¡ojala no!), quisiera hacer unas reflexiones de mi paso por la misma. Sirvan estas líneas como recuerdo para todos los maestros y maestras que han estado en la escuela del pueblo.

La década que me tocó estar en la escuela creo que fue determinante para saber que, al paso de los años, lo que sucedió con ella sería lo mismo que pasaría con el pueblo: que quedaría muy poca gente. Creo que por dos razones fundamentales:

\* Fue una década en la que la gente emigraba a Zaragoza o a Cataluña y los alumnos se subían a estudiar a Teruel, Zaragoza u otros lugares.



\* La otra razón fue que, cuando yo empecé en párvulos había maestra de chicas y maestro de chicos. Cuando terminé sólo escuela mixta con una maestra.

Con el transcurrir de los años pasaron algunas cosas que, mas o menos, fueron como narro a continuación:

La escuela de los párvulos estaba, antes de entrar al Patín, subiendo unas escaleras que hay a mano derecha y de los chicos y las chicas arriba junto a la galería.

Yo estuve dos cursos en párvulos y subí a la escuela de "mayores". La de párvulos existió dos años más.

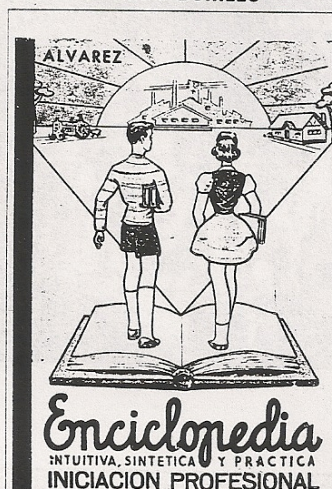
Después escuela de chicos y escuela de chicas, pero ya estaban haciendo las nuevas escuelas en el "tiro-bolo". No recuerdo el año que empezaron a hacerlas, pero el curso 68-69 las chicas ya lo empezaron en las nuevas. Nosotros nos quedamos en la plaza y este curso fue trascendente e importante por lo que pasó en Semana Santa: se hundió parte del edificio del Corral de la Villa y el último tramo del curso lo acabamos en el salón de la tía Mari Cruz en el Rabal. Esto fue determinante, creo, para que al curso siguiente todos empezáramos en las nuevas.

Recuerdo que estábamos muchos, porque había bancos, de los antiguos, a lo largo y pegados a las ventanas. También que estuvimos unos días sin escuela hasta que pusieron una viga a lo largo, en medio de la escuela.

También recuerdo, no sé si como curiosidad, que fue una década muy peculiar ya que tuvimos diez o doce maestros y maestras porque empezábamos el curso con uno y lo acabábamos con otro.

Esperemos que, aunque la escuela se cierre, el pueblo lo mantengamos entre todos VIVO.

GERARDO BURILLO





# EXCURSIÓN: HUESA - BALNEARIO DE SEGURA DE BAÑOS

## (SIGUIENDO EL CURSO DEL RÍO AGUAS VIVAS)

Duración aproximada: tres horas y media.  
Kilómetros de recorrido: alrededor de 11.

Partimos del Molino de la Canal y atravesamos las huertas del Almadeo, hoy en día apenas cultivadas. A nuestra izquierda nos va acompañando en el inicio de nuestro recorrido el farallón rocoso de caliza sobre el que se asienta el Castillo. Más adelante veremos el "blanquear" de las peñas sobre las que anidan los buitres.

Tras media hora de camino llegaremos al "Estrecho de las Canales", donde podemos ver el Azud del río. En este lugar el Aguas Vivas se encajona entre una hoz rocosa. Es entonces cuando tendremos que continuar por la margen izquierda. Al principio lo hacemos por una senda, más tarde atravesamos algunos campos en barbecho o con rastros, siempre sin perder de vista el curso del río.



A mano derecha no tardaremos en encontrar tres barrancos: Salado, Cerro Moro y de la Cueva de Obón, donde el valle del río se ensancha y se abre a campos de cultivo.

En el barranco de la Cueva de Obón se encuentra la cueva del mismo nombre, donde se dice que caben hasta 300 ovejas (no sabemos si se incluye al pastor). Es aquí donde cruzamos de nuevo el río para seguir un camino de tractor en dirección a Maicas. A continuación tomamos el camino de la huerta que, después de cruzar un puente de madera y barro, nos llevará hasta el Molino de Maicas (1 hora y 30 minutos aprox.).

Junto al Molino se observan algunos huertos, todavía cultivados. Caminamos al lado de los mismos, siguiendo una acequia que está jalonada de olmos secos, afectados por la "grafiosis". Encontramos junto al camino, a mano derecha, un manantial que pudo ser fuente donde bebieran las gentes que han trabajado por allí sus tierras.

En este trayecto encontramos también una cantera de piedra que sirvió, en su día, para adoquinar calles en Zaragoza.

Llevamos ya 2 horas y 30 minutos de camino y es preciso almorzar. Lo hacemos, después de pasar unos corrales, bajo unos hermosos chopos, justo al lado del mojón de separación entre Maicas y Segura.

Algo más adelante, a la izquierda del camino, divisamos un conjunto rocoso, con distintas formas y oquedades. Un águila cazadora sobrevuela en ese momento el peñasal.

A partir de aquí, el camino se ensancha y pueden pasar vehículos. Abajo, junto al río aparecen más huertas y campos cultivados al lado de alguna chopera. Ahora, el cauce del río queda algo más distante del camino (unos cien metros) y no lo vemos.



Encontraremos un molino harinero que está habilitado como casa de campo , rodeado de una bonita arboleda de chopos en la orilla del río.

Poco más adelante, junto a unos corrales, encontramos la Casa del Batán, que debió ser también molino y, aunque en ruinas, conserva parte de su estructura, maquinaria, pinturas en la pared...(una rueda, coloreada en azul, negro y rojo, rodeada de varias formas geométricas).

Seguiremos el camino que nos conduce a un puente, construido después de la guerra, y que nos llevará por encima de los huertos, dejando abajo el río, hasta los edificios que componen los BAÑOS.

Después de visitar los exteriores de los mismos, podemos descender por el

camino que nos lleva al balneario antiguo y a la fuente-manantial de aguas termales.

Este balneario era al parecer conocido, por sus propiedades curativas, incluso en época romana. Su explotación comercial comenzó hacia 1716 y actualmente se encuentra cerrado. Se consideraba especialmente indicado para afecciones como reumatismos, neuralgias, enfermedades renales...

Aquí acaba la excursión pero, si todavía tenemos ganas y fuerzas, es muy interesante subir a la carretera y, tras andar aproximadamente un kilómetro hacia el pueblo, llegarnos a la "Cingla", un cortado impresionante donde el aire se encajona con tal fuerza, en algunas ocasiones, que ha llegado a empujar al barranco a algún que otro vehículo (según se cuenta).











# **SEMANA CULTURAL DE HUESA DEL COMÚN.**

## **9 AL 15 DE AGOSTO DE 1995**

### **DÍA 9**

**9 H. A 13 H. : LIMPIEZA DE RÍO Y FUENTES**

**15 H. A 17 H.: TALLER DE ARTESANÍA**

**18 H.: JUEGOS**



### **DÍA 10**

**9 H. A 13 H. : SEGUIMOS TRABAJANDO POR EL MEDIO AMBIENTE  
RECOGIDA DE PILAS, PAPEL, ETC.**

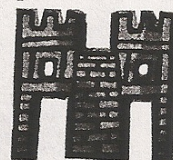
**15 h.. TALLER DE "CUENTA-CUENTOS"**

### **DÍA 11**

**9 H. A 13 H. : LIMPIEZA DE RÍOS Y FUENTES**

**9 H. : EXCURSIÓN**

**16 H.: MESA REDONDA: "DIVERSAS CULTURAS EN EL PASADO DE HUESA"**



### **DÍA 12**

**10 H. A 13 H. : RUTA EN BICICLETA**

**15 H. 17 H.: TALLER ARTESANAL**

**18 H. : MESA REDONDA: "ALTERNATIVAS DE DESARROLLO"**

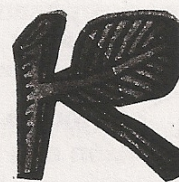


### DÍA 13

10 H. 13 H. : JUEGOS TRADICIONALES

17 H. : EXPOSICIÓN A CARGO DE S. MIGUEL HERRERO  
TALLER DE HERRERÍA

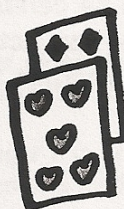
15 H. 17 H. : TALLER ARTESANAL



### DÍA 14

10 H. 13 H.: PONENCIA SOBRE FAUNA Y FLORA DE LA  
ZONA.

16 H.: GUIÑOTE



### DÍA 15

AL AMANECER SE CANTARÁ LA AURORA. POSTERIORMENTE  
LOS MADRUGADORES NOS TOMAREMOS UN CHOCOLATE.



MISA BATURRA (VESTIDOS CON EL TRAJE REGIONAL)

16 H. . CAFÉ CONCIERTO AMENIZADO POR LA BANDA  
DEL PUEBLO

20 H. : CELEBRAREMOS EL PRIMER ANIVERSARIO DE LA  
ASOCIACIÓN CON UN VINO ESPAÑOL (EN EL CASO,  
ARAGONÉS).





## **NOTAS:**

▷ Todos los niños y niñas que estén interesados en participar en el taller artesanal, en el cual se enseñará a hacer marionetas, deben ponerse en contacto con:

**LUZ BENITO. TELÉFONO: 81-05-67**

▷ Se invita a todas las personas mayores a que nos relaten sus historias y vivencias pasadas. Disfrutaremos de ellas en el Taller de Cuenta-cuentos.

▷ Como ya es tradición, queremos abrir al público, del 9 al 15 de agosto, otra exposición con todo aquellos que os apetezca prestarnos. ¡Animaos y seguro que nos superaremos como cada año! Esperamos vuestra colaboración.

▷ Os recordamos que este año se celebra "EL AÑO INTERNACIONAL DE LA TOLERANCIA". Por eso algunas de las actividades van enfocadas a trabajar y concienciarnos de la necesidad de integrar al disminuido y a otras culturas.

## **COMISIÓN DE LA REVISTA**

➡ Cualquier colaboración, carta, sugerencia o crítica que queráis hacer debe ser enviada con suficiente antelación a la propia Asociación en Huesa o a los miembros de la Comisión de Revista. También podéis participar directamente formando parte de dicha Comisión.

La actual Comisión está formada por las siguientes personas:

**GERARDO BURILLO  
MARIAN CARRASCO  
GUADALUPE CORRALIZA  
JAVIER MARTÍNEZ**



## **EL ARTE DE LA CRÍTICA (LAS MALAS LENGUAS)**

Criticar es un arte y convierte en artista al que critica, bueno o malo, pero al fin y al cabo "artista".

La crítica es opinión, sobre algo o sobre alguien. Esta crítica como tal, ayuda a valorar las cosas y las personas, situándolas en categorías objetivas. El problema surge cuando la visión del crítico se ve empañada por intereses o fantasmas personales. Es entonces cuando las **malas lenguas** empiezan a funcionar.

En la mayoría de los pueblos esta crítica predomina entre la población y siempre se ha dicho que la mitad del mundo critica a la otra mitad. Sin embargo es en las pequeñas poblaciones donde este arte encuentra un mejor caldo de cultivo. Las razones son obvias:

1º) En estas poblaciones las distracciones son escasas, por lo cual los cotilleos son un plato apetecible.

2º) El contacto entre crítico y criticado suele ser más frecuente, lo cual agudiza las tensiones entre ambos.

3º) Por regla general casi siempre llega a oídos del criticado la crítica vertida sobre él, así como el autor de dicha crítica, lo cual genera una nueva crítica.

4º) El ir y venir de las críticas suele dar lugar a la creación de grupos de interés, de tal forma que incluso la crítica se llega a convertir en una institución.

Es verdaderamente un arte el como algunas personas saben criticar a otras o mal interpretar lo que han dicho, llegando a provocar un estado en que la realidad se aleja por completo de lo interpretado.

Más de uno, no sólo en este pueblo, sino en todos se quedaría tuerto por ver al otro ciego y, en realidad, este tema es un tanto fuerte.

Los motivos por los que la crítica entra a actuar son principalmente sociales, culturales y económicos. Nunca hemos podido soportar que nuestro vecino, sin meternos en familia, plato aún más fuerte, se encuentre en mejor situación que la nuestra, ni que vaya "a más" como normalmente se dice. Al contrario, nos alegramos de que "vaya a menos". Es triste, pero cierto, que la envidia reina entre nosotros.

Podríamos estar horas hablando sobre este tema en concreto, pero me gustaría terminar con unos versos, los cuales son pura poesía en general en la mayoría de las pequeñas poblaciones:

Si la envidia fuera tiña  
y la tiña sarampión  
cuántos **tiñosos** habría  
en esta población.

Como dicen en Galicia: "Haberlos hailos", y pobre de aquél que se dé por aludido.

**" EL BATÁN "**



CUENTO BATURRO por Gascón

- EL RELOJ DE LA POSADA -

- ¿Hay posada?
- Entre usted ... ¡Hola, Serafín!
- Hola, tío Patraco. ¿Hay una miaja é cama pa un amigo?
- Hay un cuartico que da al corral, muy alegre
- Bueno, pus pa mi
- ¿Ande vas?
- A la feria é Calatayud
- Pus ya es mañana el último día
- No importa; con que llegue á tiempo é comprar una burra...
- ¿Quiés cenar, ú que?
- Venga. Pero es mester que me espierten temprano, que quió salir al amanecer
- Tengo un reló que no falla
- ¿De veras?
- ¡El gallo! ¡No tengas cuidao, duérmete tranquilo, que el gallo te espertará; mejor reló que ese, no pués tener! Tu ventana cai encima el corral, ¡conqué mía!
- Bueno, bueno, pues me voy á cenar, y hasta mañana, si Dios quiere.

Serafín se acuesta á las diez de la noche y no se despierta hasta que oye

- ¡Ki...Kiri...Kiii!

Se tira de la cama, abre la ventana y observa que el sol está altísimo. ¡ Las once y media! Serafín ha perdido la mañana; no dice nada, baja a buscar á Patraco y éste le dice:

- Me paice que se te han pegau las sábanas
- un poquico, si, señor. Deme usted la cuenta, que me voy Patraco va á su oficina á hacer la cuenta. Serafín va corriendo



al corral, coge el gallo, le retuerce el pescuezo y se lo mete en las alforjas.

Patraco, volviendo con la nota:

- Tres pesetas y media

Serafín - Ahí van, y hasta la güelta

- Adiós, Serafín; y otra vez ten más cuídao con la hora

- ¡No tenga usté pena, que no me golverá á pasar!

- ¡A parar fuerte!

(Montado en su burro, Serafín va camino de Calatayud, cantando entre dientes. A la media hora de caminata se encuentra con dos arrieros que vienen de la feria).

- ¡Hola, Serafín! ¿Ande bueno?

- A la feria é Calatayud

- ¡Pero, hombre, si ya s'acabao tóo! ¡Podrías haber madrugao un poquico más!

- No se m'ha arreglao ¿Y ande vais vosotros?

- A comer á la posá de Patraco

- ¡Malegro é sabelo!

- ¿Qué?

- ¡Que málegro é sabelo! ¿Queréis dale un recaio de mi parte?

- ¡Tóo lo que quiera!

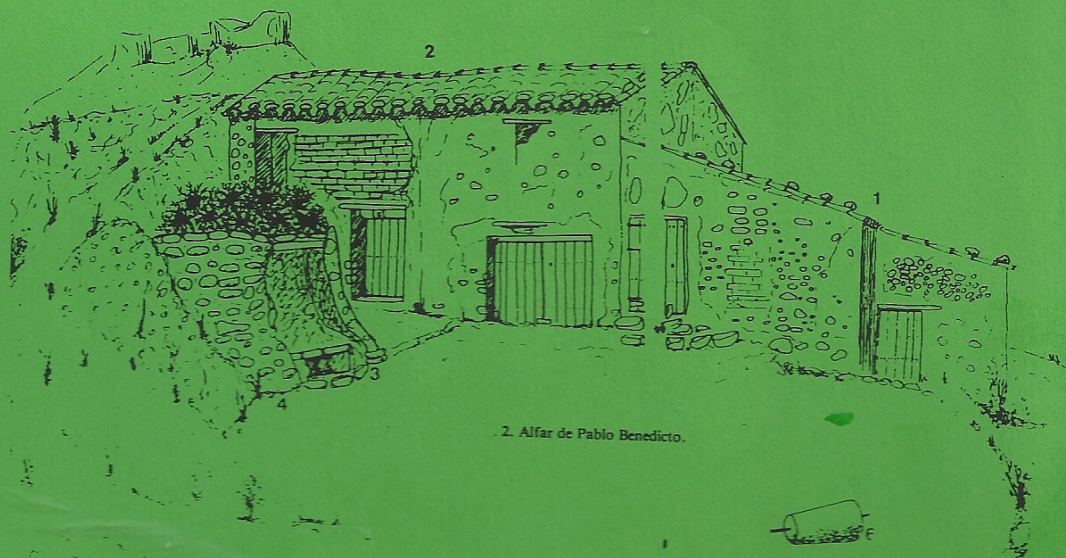
- ¡Con mucho gusto!

- Pus hacer el favor de icile que me li llevao el reló pa componelo, porque estaba atrasao!

(Recopilado por Gerardo Burillo para la Revista).

\* \* \*





Formas de la producción de Pablo Benedicto.