

REVISTA DE LA ASOCIACIÓN CULTURAL "CASTILLO DE PEÑAFLORES"

REVISTA
CUATRIMESTRAL

ABRIL, 1996

EDITA:
ASOCIACIÓN CULTURAL
"CASTILLO DE PEÑAFLORES"
HUESA DEL COMÚN (TERUEL)

NUMERO: **3**

D.L. Z-2055/95



EDITORIAL

De nuevo nos volvemos a encontrar con todos los lectores de "OSSA", que estamos convencidos son cada día más. Esto nos llena de satisfacción y, por qué no decirlo, de orgullo, porque es difícil conseguir que, una tras otra, nuestra revista vea la luz. Para todos los que la hacemos y colaboramos se trata de un pequeño parto (naturalmente sin dolor) y siempre pensamos que sale un poco mejor.

Ahora acometemos un nuevo desafío pues queremos estar presentes con vosotros tres veces al año. Se trata de un importante esfuerzo que persigue que, en el inicio de cada periodo vacacional, cuando más gente se congrega en Huesa, la revista esté presente en todas las casas y en todas las manos.

Para ello, la Comisión de la Revista tiene que pedir la colaboración de todos y todas, puesto que es importante la abundancia de escritos, críticas, aportaciones, artículos, informaciones que enriquezcan nuestra publicación...Y eso sólo se puede hacer si somos conscientes de que este puente de comunicación entre todos debe contar con la ayuda de cuanta más gente sea posible.

Hay que señalar también que, poco a poco, nuestra Asociación se va haciendo mayor: mayor en madurez y en responsabilidad. Tras el éxito de la matacía, que ha dejado en todos un grato sabor de boca, ha estado la plantada de árboles en diversos lugares del contorno. Para abril (día 23) se prevé la pintura y restauración de la puerta de la Ermita y finalmente en mayo la visita de confraternización con los amigos/as de Barcelona.

Otros muchos proyectos están en la mente de la Junta de la Asociación y de otros muchos asociados, pero los proyectos no andan solos, hace falta arrimar el hombro y aportar ideas y soluciones. Entre todos deberíamos hacer realidad las palabras del poeta que decía:

"Hay hombres que luchan un día y son buenos.

Hay hombres que luchan un año y son muy buenos...

**Pero los hay que luchan toda la vida
y ESOS SON LOS IMPRESCINDIBLES"**



Queridos amigos todos:

En primer lugar un cariñoso saludo para todos, hijos y amigos de nuestro pueblo de Huesa.

Aunque no es cosa que me agrade escribir para el público, sí os agradezco esta invitación a los miembros de "Ossa" para redactar unas líneas sobre las obras, ya realizadas, de la Iglesia y de las futuras, ¡Dios quiera que sean pronto!

Lo primero que se me ocurre y es de obligación daros las gracias por la respuesta que habéis dado, en general, a la carta que se os envió pidiendo vuestra colaboración, algo que me llena de satisfacción y alegría porque esto demuestra que, cuando las circunstancias lo requieren, sabéis estar en ello. Espero, en estas fiestas ya próximas de Pascua, poder agradeceros en la Iglesia, ante toda la comunidad, lo fabulosamente bien que habéis respondido. (Durante este tiempo pasado ha sido difícil daros las gracias: casi no ha habido "corum").

Mi agradecimiento vaya para todos, en primer lugar empezando por el Ayuntamiento, encabezado por el Sr. Alcalde, que, con su compromiso a pagar lo que le correspondía al pueblo, según las normas establecidas por la D.G.A. en estas clases de obras, hizo posible que las obras empezaran; y, sin olvidar a nadie del pueblo, que habéis arrimado el hombro, dar garantías para, tan pronto como se pueda, empezar con la segunda fase.

En cuanto a las obras, como se decía en la carta, hay tres fases: la 1ª todo lo que se ha hecho, de cara a la vista, lo menos vistoso, pero lo más importante: tenemos Iglesia para muchos días; no entiendo de obras pero creo que se ha hecho de una forma sólida y de categoría. En esta fase entraba el "encamisado" y fortalecimiento de la bóveda y renovación de toda la cubierta "tejado"; también se lució, como se ve, las fachadas que hay entre el tejado principal y los tejados laterales que, con la restauración de la torre, entraba en la 2ª fase.

En la 2ª fase va la restauración de nuestra hermosa torre, que lleva mucho tiempo y que es muy delicada, aunque es más gratificante porque se ve más.

Por último, en la 3ª fase va la parte interior de la Iglesia, sobre todo la subida al coro y, ya dentro, dependerá bastante de como vayan las cosas en el pueblo, ya que, al no peligrar la Iglesia, las ayudas de fuera puede que no sean tan generosas, aunque creo que hay motivos más que suficientes para ser optimistas.

Las cuentas exactas no puedo en este momento darlas; por Pascua espero tenerlas ya. Si os puedo decir que, de los alrededor de 2.000.000 que había que pagar, la Iglesia ha pagado 1.331.050 pesetas. Lo restante lo ha abonado el Ayuntamiento y, en estos momentos, aunque no está la cartilla al día, puedo asegurar que hay sobre 350.000 pts.

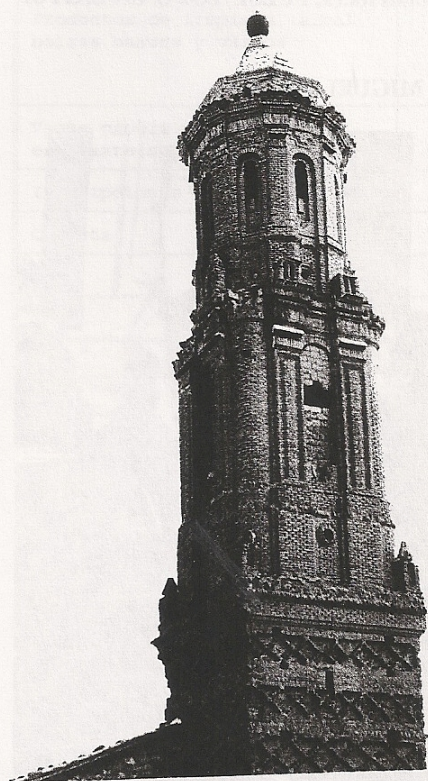
¡Ojalá pueda pedirlos pronto otra vez; sería la señal de que las obras estaban para empezar.

Creo que hay motivos, más que suficientes, para estar contentos y con la satisfacción de que hemos cumplido con una obligación de cristianos; orgullosos de tener un lugar digno para nuestro encuentro con el Padre, siempre y en los momentos más especiales de nuestra vida.

A seguir luchando por algo que merece la pena y nos dice que, aunque a veces no lo demostramos, sí nos sentimos orgullosos de algo que es nuestro, de algo que nos dice que nos sentimos hermanos.

Un abrazo de vuestro amigo:

JOM&B



LA MATACÍA/ 1996

Este año ha sido la primera, repitiendo los ritos ya olvidados por unos y desconocidos por muchos más. A primeras horas la concentración del personal con la "copica" de anís y galletas, después la suelta y matanza del cerdo con posterior socarrado y limpieza en el banco con aliagas y piedra tosca, mientras se asaban y comían unos "trocicos" de oreja y algún "chaparrazo" de vino; luego vendría el despiece y la preparación de la comida a fuego lento, bajo la atenta vigilancia de esos cocineros/as voluntarios que, incluso alguna de ellas con delantales blancos, a la antigua usanza, supieron prepararnos unas judías (**buenísimas**) y sartenadas estupendas. Sobre las dos, con los "chichorros" analizados, la comida en la Plaza "Nueva", sentados como mandan los cánones, disfrutando de una estupenda hermandad y.... luego, para acabar, esa grata y acertada sorpresa de la orquesta. Por la noche, sobre las nueve y media, alrededor y al calor de la hoguera, unas "charradas" y el "tente en pie" (patatas asadas y sartenada) para continuar la diversión al son de las canciones antiguas hasta bien avanzada la noche.

Hay que reconocer que tuvimos un acompañante de excepción hasta allá la medianoche cuando nos obligó a meternos al Patín para no mojarnos. Nos referimos al estupendo tiempo que nos hizo. Y, ¡cómo estaba el Patín! Yá hacía días que no se encontraba tan lleno y con orquesta tocando -y eso que varios que tenían intención de asistir, al final, desistieron por miedo a la climatología que por aquellos días rondaba "nuestra piel de toro".

Cuando nos pusimos a organizar en serio la matacía, **no imaginábamos la aceptación y el éxito que tendría**, ya que a excepción de las fiestas de agosto, cuando todos, o casi todos, estamos allí, en muy contadas ocasiones, desde hace muchos años y en pleno invierno, se ha reunido en la Plaza tal número de personas en un acto comunitario del que se carecía de experiencia e infraestructura. Aquella la supliríamos con mucha voluntad, paciencia y la colaboración de todos. Ésta, teníamos que aclimatarnos a lo existente. Por un lado, no teniendo local adecuado teníamos que contar con el tiempo para realizarla al aire libre, pero también hubo que prever la posible lluvia o mal tiempo: en tal caso, se realizaría en el Patín, con otra fuente de calor que no fuese la hoguera. Ello nos llevó a tener previstos unos fuegos grandes de butano que, sirviéndonos para el Patín, fuesen también de gran desahogo en el exterior.

La carencia de recipientes adecuados para actos similares fue otro escollo a salvar. Ciertamente nos los podían prestar en otros pueblos y, en principio, así se pensó realizándose algunas gestiones, pero pensándolo bien, en adelante, en otras ocasiones, se seguiría estando en las mismas cada vez que se realizase un acto similar. Se optó por comprar dos cacerolas y dos sartenes de 40-50 litros de capacidad, dos raseras y un cazo grande y un fuego de butano de 40 cm. que, aunque no suficientes, sí resolvieron de momento el problema, a la vez que yá se poseían para otras ocasiones. Adquiridos con la recaudación de la rifa, tienen como finalidad poder disponer de utensilios propios para cualquier acto colectivo y multitudinario que se realice en el Pueblo.

Desde aquí queremos dar las gracias a cuantas mujeres y hombres, con su callada colaboración, hicieron posible que el acto, pensado para reunirnos en esas fechas los que estáis allí y los que estamos fuera, **FUESE TODO UN ÉXITO.**

MIGUEL AYETE



BALANCE ECONÓMICO (RESUMEN)

CONCEPTO	GASTOS	INGRESOS
Cacerolas, raseras y sartenes	36.275	
Hornillo butano y caballetes	7.950	
Tocinos y orejas	42.200	
20 Kilos de judías	5.000	
100 barras de pan	6.000	
35 litros de vino	7.000	
4 botellas de aceite y sal	2.506	
2 botes de Nescafé y azúcares	1.993	
4 Coca-colas, 4 kas y 9 zumos l.	2.700	
2 botellas anís y 3 de moscatel	2.850	
12 gaseosas	600	
8 paquetes galleta	1.200	
Vasos plástico y canutas	3.480	
Plástico, rollo mantel y papel cocina	3.630	
Productos de limpieza, albal, bolsas basura y varios	1.915	
Venta cabeza y esquinazo (subasta)		2.000
Inscripciones		64.500
Colecta		10.200
Rifa		45.600
TOTAL	125.299	122.300

RESUMEN:

-Gastos: 125.299 pts.

-Ingresos: 122.300 pts.

-Diferencia: -2.999 pts.

PERSONAL INSCRITO:

- Total personas inscritas: 169

- A efectos pago inscripción: 129



EL AZAFRÁN



Al llegar las fechas que circundan el Pilar, gentes de la cuenca del Jiloca, Campo de Bello, Sierra Menera y pueblos de Muniesa, se disponen a recolectar el azafrán, siendo ésta la fuente de ingresos más limpia y rentable de la que disponen los pequeños agricultores de estas comarcas. Los campos ocres o pardos (tierras frescas del secano) se visten de un azul-lila y el ir y venir de la laboriosa abeja, que liba el néctar de flor en flor, junto con el aporte humano del trabajo mañanero, hacen de esta época del año **la más bella, armoniosa y rentable del triángulo turolense.**

El azafrán tostado (finos estambres de oro) debe tener múltiples aplicaciones tanto en la farmacia cuanto en colorantes; pero la verdad es que quienes lo producimos, compran o manipulan para exportarlo, apenas conocemos ni los países importadores ni el destino final del mismo.

Hacia los meses de abril o mayo, se procede a sacar la cebolla. Las cebollas del azafrán tienen una periodicidad de 3-5 años; pasado este tiempo, los bulbos se han multiplicado tanto bajo la tierra, que, por el número de hijos generados, quedan muy pequeñas o enferman.

Antes de que esto ocurra se procede al renuevo de la cebolla, sacándola de planta madre y "esfarfollarla" (en Huesa, "esgallufar"). Para esta operación se contrata al personal que por los cahices a sacar se precisa, o bien se hace entre familias y vecinos. En Huesa una persona iba a ayudar a otra para que le "devolviera" el día.

Con gran esmero se prepara el carro, hoy el remolque, y se unce en varas a la mula de mayor aguante, al tiempo que va de puntera la que conoce y obedece con mayor prontitud la voz de su amo.

Llegados al tajo, el dueño de la planta, o el labrador que mejor cortaba los surcos, "cuarta" la tierra para que cada plantadora recoja en el trozo que por suerte le ha correspondido.

Un cesto grande de mimbre, sin pelar, sirve para recoger la cebolla. Una vez llenos, se vaciarán en el carro. La cebolla del azafrán se descarga del carro para depositarla en **lugares frescos y ventilados.**

Cuando el tiempo lo permite, y sin prisas, pero sin pausas, se procede al despojo de las hojas secas que cubren los bulbos, separando éstas de la planta madre. El culo (disco base de la cebolla donde crecen las raicillas) debe ser también separado, con cuya operación queda limpia la cebolla, seleccionando las picadas y menudas de aquellas que luego han de servirnos como reproductoras. La farfolla (en Huesa **gallufa**) parará en el farfollero (lugar alejado del pueblo) y servirá de mullido y regocijo a los niños que practicarán algún juego a la salida de la escuela.

En el primer período, la "planta nueva" da muy poca flor. Esto tiene explicación fácil de comprender: las cebollas renovadas no han tenido tiempo de criar (reproducción por gemas) y, al carecer de seres semejantes y no estar suficientemente barbadadas, la crianza de la rosa (rosa del azafrán) en el grillón siempre es escasa.

Es en el segundo año (plantero de dos) o en el tercero (plantero de tres) cuando los campos de azafrán en el triángulo turolense adquieren su máximo apogeo.

Las tierras del azafrán deben ser meticulosamente preparadas de tal modo que el mullido de las mismas alcance un espesor y profundidad entre 30-40 cm., procediendo antes a un femado, a ser posible con estiércol de oveja, capaz de negrura a la tierra cuando se extiende.

Si todas las operaciones azafraneras tienen su especialización, belleza y colorido, esta de "plantar" acusa cierta singularidad. **A finales de septiembre la cebolla que sacamos para mayo y, después de esgallufar, la tuvimos en el granero la plantaremos con el antiguo arado de vertedera, llamado ruk-sak o rusal, que abre el surco en la planicie, al tiempo que las plantadoras introducen las cebollas en la tierra, femada y fresca.**

De una en una, son sacadas con la mano de los cestos de mimbre sin pelar, depositándolas en línea recta y con separaciones entre ellas de unos cuantos dedos (6 ó 7 cm.). Las cebollas deben quedar perfectamente asentadas en la tierra más fina entre el hoyo y el lomo.

* * *

LOS AZAFRANES

Un surco nuevo envolverá el anterior, repitiendo así idéntica operación hasta que el campo se acaba, o la cebolla.

La tierra de azafrán se mide por cahices (cahices árabes), siendo la superficie a cubrir por el número de cebollas que caben en su antiquísima medida.

Alrededor de los días del Pilar, según haya sido la primavera, es cuando aflora a la superficie la rosa del azafrán. Para que eso ocurra habrá de contarse con un mes de marzo de aguas sin "algarazo" y suave cierzo. En estas condiciones las cebollas quedan "preñadas", siendo correcta su posterior gemación.

Son, pues, coincidentes con la antigua sementera los días de los azafraneros, que se alargan o se acortan según la cantidad de flores contenidas en los "grillones", con influencia directa del clima en el momento reinante. Convienen **tiempos tibios con aire fresco mañanero**. Perjudica el sol, porque abre la rosa, y también la lluvia, por aquello de la "zarpa".

Muchas veces hemos cogido rosa encima de la nieve, y aunque fresquitas, comprobamos una largura desacostumbrada. Provistos de grandes cestos, guantes, bufanda, pantalones de recia pana, al igual que unas buenas botas para aguantar, a veces, las bajas temperaturas turolenses.

Los guantes tienen una especial característica que es necesario describir y aclarar. La pareja de guantes son los dos sin dedos, excepto el pulgar, pero así como el que corresponde a la mano izquierda es cerrado, protegiendo los cuatro con separación del pulgar, el de la mano derecha tiene cortados los dedos por la primera falange. Esto facilita el juego de la mano, ya que con una rapidez sólo adquirida por el personal experto irán al cesto las flores, preferiblemente en capullo sin cortar los grillones y sin coger la "cerda" (en Huesa **cerra**) y solía salir mucho si la primavera era demasiado lluviosa y se cogía peor y se avanzaba menos.

De una en una han de cortarse, empleando índice y pulgar y sólo en los días de florada pueden cortarse manojos juntos entre cinco y hasta diez flores. La laboriosa abeja hace acto de presencia, introduciéndose en las flores que, con el paso de la mañana y la salida del sol, van abriéndose.

Debemos decir que todas las operaciones azafraneras son manuales e individuales; aquí no ha llegado la maquinaria y para la recogida de la flor deben aprovecharse las horas más tempranas del

día, porque, como casi siempre hay rosada o humedad, cuando sale el sol se abre la flor y el sol quema el azafrán y pierde mucho.

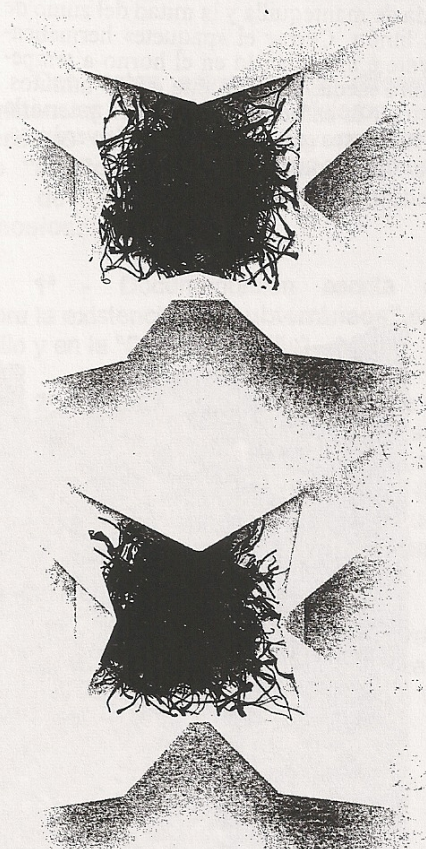
La abeja obrera liba el néctar, volando de flor en flor a la par que arrastra en sus patas el polen proveniente de las "lenguazas".

Rara vez hincan el aguijón en la mano del cogedor, pero a veces sí lo hacen, causando, por tanto, inflamaciones y dolor. El remedio es casero: sacar el aguijón, taponando el orificio hecho con barro, confeccionado con la tierra de origen amasada con un poco de saliva.

Los cogedores cansados llegan a casa portando la rosa fresca en sus cestos, que de inmediato será tendida en las amplias mesas de madera para desbriznarla (en Huesa **esbrinar**) -de todo ello hablaremos en otro artículo sobre el trabajo que lleva la flor hasta que se vende el azafrán.

La abuela ha preparado el almuerzo a base de patatas cocidas e terrero con tocino frito y huevo y "conserva". En Huesa también se comía sardinas rancias o "guardiaciviles" sólo o fritos con tomate, para reponer energías.

Texto extraído de varios artículos de HERALDO DE ARAGÓN (octubre, 1985) y adaptado por GERARDO BURILLO.



COCINA Y AZAFRÁN

El azafrán está íntegramente ligado a la medicina y a la comida. Como botón de muestra y remate del artículo anterior, damos a continuación dos recetas para que el personal se chupe los dedos con una especia tan delicada:

MUSLOS DE POLLO EN PAPILOTE AL AROMA DE AZAFRÁN

Ingredientes para 2 raciones:

Dos cuartos traseros de pollo
(muslo y contramuslo)

1/2 puerro

1 cebolla pequeña

1 cucharada mediana de mantequilla

1 zanahoria gruesa

2 ramas de apio

8 hebras de azafrán

1/2 limón

Pelar y picar en trozos muy menudos el puerro y la cebolla. Cortar en juliana muy fina la zanahoria y las dos ramas de apio (previamente deshebradas). Frotar con sal y pimienta los trozos de ave y colocar cada porción sobre una hoja grande de papel de aluminio. Repartir encima de la carne las hebras de azafrán y todas las verduras picadas. Cubrir cada trozo con 1/2 cucharada de mantequilla y la mitad del zumo de un limón. Cerrar el «paquete» herméticamente e introducirlo en el horno a temperatura media/alta durante 40/45 minutos. Extraer la carne de su envoltura y servirla en los platos con la guarnición de verduras. Acompañar con patatas asadas.

TALLARINES CON SALSA DE AZAFRÁN

Ingredientes para 2 raciones:

1 pepino grueso (1/4 Kg. aproximadamente)

200 g. de tallarines

150 g. de nata líquida

6 hebras de azafrán

1 yema de huevo

2 cucharadas de aceite de oliva

sal

Pelar el pepino, cortarlo en rodajas y retirar sus pepitas. Saltearlo a fuego lento con el aceite, en una sartén tapada, durante 10 minutos. Por separado cocer la pasta en abundante agua con sal. Retirla cuando esté cocida pero aún resulte algo entera (al «dente»). Escurrirla bien. En un cazo poner a hervir la nata con el azafrán molido. Esperar a que se reduzca un poco. A continuación retirar la salsa del fuego, añadir la yema sin dejar de remover y salar adecuadamente. Servir la pasta en los platos, colocar encima el pepino y cubrir todo ello con la salsa.



MI PUEBLO: ...EL POZO

Antes de comenzar con el tema a tratar, permitidme unas notas complementarias a los escritos publicados con anterioridad y que con posterioridad a las ediciones correspondientes se ha tenido conocimiento de ellas:

REVISTA Nº 1: ESCUDOS DE ARMAS.

- > Cabe añadir que en lo alto del Altar Mayor de Santa Quiteria existe también un escudo similar al de lo alto del Altar Mayor de la Iglesia.
- > También en la "Puerta del Patín" se sabe que existieron las armas de Huesa (bota y torres) realizados en forja y cuya desaparición fue posterior a la de los "picaportes" góticos. Igualmente en el hueco de las banderas existieron en baldosines de cerámica verde las referidas armas. Su desaparición parece ser mucho más reciente.
- > En una fotografía de la Iglesia, anterior a 1936 puede apreciarse, extendido y colgado sobre la pared de la actual sacristías, un paño algo oscuro en cuyo centro lleva un óvalo en claro y en el interior "una bota". ¿Pudo ser la bandera o pendón de Huesa? ¿O, acaso era la "bandera morada" de grandes dimensiones que junto a otras dos existían en la Iglesia?
- > Por último, en las paredes de piedra caravista de las piscinas se realizaron en hueco-relieve las referidas armas.

REVISTA Nº 2: LOS PEIRONES.

- > A los ya citados hay que añadir uno nuevo, el de San José, más popularmente conocido como el del "Regador" y situado en Model, lado de "la Canal" y próximo a ésta. Aún pueden apreciarse sus cimientos. De ladrillo y dimensiones como el de San Miguel: 1,20 x 1,20 m.
- > Referente al de "Las Almas", fue derribado allá por los años 1932-36 como consecuencia de una "gracia" de "tres mozos" que, tras haber levantado no sabemos si el vaso, la bota o el porrón con frecuencia (supongo no estaría vacío), en el Molino de Plou, no se les ocurrió nada mejor que hacer una "demostración de fuerza" con el peirón hasta dejarlo no mucho más alto que en la actualidad.

Muchos ossenses hemos oído de nuestros mayores que la Plaza estaba hueca, que existían subterráneos y túneles que daban la vuelta a la "Villa" y subían a la Iglesia y hasta el Castillo y, cuya entrada o acceso, se decía encontrarse en los "calabozos". No falta tampoco alguien decir "que se había introducido por lo túneles un buen trecho hasta llegar a unas rejas o puertas de hierro" y "aquellos que atestiguan que las llamas de cerillas, candiles o velas se apagaban por falta de oxígeno" y, otros, recordar las "mazmorras" y la sala de tortura del "gota a gota". En resumen, que según la fantasía del narrador, se hacía más o menos interesante la "Leyenda".

Hemos conocido estas narraciones refiriéndose al estado en que se encontraba la Cárcel y los calabozos antes de derrumbarse una parte del edificio y cuyos accesos eran diferentes a los actuales y que hoy al entrar por lugar diferente, puede desorientarnos. Lo cierto es que nadie de Huesa que hoy puede contarlos, ha sabido decir o señalar el acceso a esos subterráneos y contadas personas conocían con certeza la existencia del inicio de "un Pozo" que en profundidad no alcanzaría más de 1,5 - 2 metros, aunque por falta de luz pareciese mayor.

Con estos antecedentes, diferentes circunstancias e inicios, hicieron que eligiésemos ese lugar que hoy conocemos como "El Pozo de los Calabozos" para tratar de encontrar los subterráneos. Veámoslos:

1º - Documentación escrita nos nombra la existencia de "subterráneos" en el Castillo y en la "Casa de la Villa".

2º - Todos conocemos, a raíz de poner el agua, la existencia de varios hundimientos con túneles o grandes agujeros en la calle Mayor, Plaza y otros lugares. (Por cierto, lástima que entonces no se averiguase algo que bien pudiese dar con lo que vamos buscando.)

3º - Personas hay que descendieron a "un pozo circular", no muy alto y en el que en el fondo se veía como el inicio de una bóveda.

4º - Al abrir la nueva puerta de los calabozos ("Peña de los chicos"), los

materiales que salieron y gran cantidad de papeles del Ayuntamiento, fueron echados al pozo para taparlo.

5º - Mucho más reciente, al formarse la Peña en ese lugar, aún podía apreciarse el círculo del inicio del "Pozo", el cual, con escombros del cuarto de adentro y gravilla, fue tapado por completo, dejándolo así de apreciarse señal alguna.

6º- No omitimos tampoco, esos "dichos" o "Leyendas", pues aún sin haberlos podido confirmar, en algo de verdad o fundamento creemos están basados.

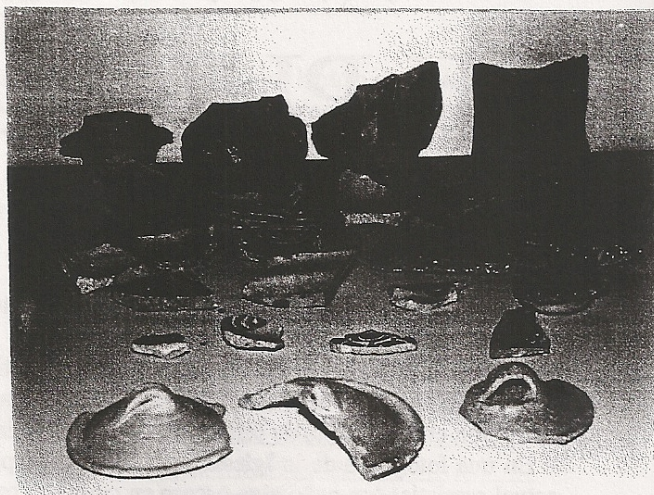
Con estos inicios ¿qué lugar mejor para sacar a la luz los pasadizos, túneles etc.... que comenzando en los propios calabozos, próximo a la Plaza, y en un sitio que sí hubo "algo"?

Cuando el día anterior se corrió la voz, algunos, incluso mayores negaban la existencia del pozo. Al día siguiente, al verlo, decían que eso ya lo sabían, jugando con lo de: "donde dije digo, digo Diego". No faltó quien había visto en las anillas la tortura del gota a gota. Otros decían que las anillas eran para atar a los presos mirando al pozo o torturarlos allí y tirarlos después. Todo esto en un lugar cerrado, oscuro total, y de muy difícil acceso en los tiempos que ellos podían recordar. Por cierto, que de "dos anillas", ni hablar, allí sólo hubo y hay una. Esa segunda anilla, en el segundo madero, tendría que haber dejado huella de estar clavada..... ¡Amos! ¡Digo yo!, y no se apreciaba ni un pequeño agujero de una punta.

Con estas perspectivas, y la curiosidad de aquellos que venían "a ver qué hacen los del pozo", se comenzó a picar en el centro del local. Pronto apareció un espacio circular de 1,20 metros de diámetro.

Caldero a caldero, se iba descendiendo, dedo a dedo, palmo a palmo, sin apenas esfuerzo, pues al estar relleno de tierra y escombros, sólo cabía rascar un poco para llenar los pozales y sacarlos. No se tardó mucho en apreciar que entre el relleno aparecían restos de cerámica variada que se iban recogiendo, entre ellos un jarra esmorrnadade construcción basta, quizás realizada a mano, sin torno. Así se acabó el primer día, habiendo profundizado unos 2,50 metros sin hallar nuestro objetivo.

Días después, en la pared del lado de la Plaza, apreciábamos que las piedras de la misma no guardaban concordancia y parecen formar el inicio de una bóveda tapada. Si era



cierto, detrás de ella, por lógica, estaría hueco o sería relleno. Ni cortos ni perezosos, martillo y puntero en mano, logramos abrir un boquete, encontrándonos con mallacán puro detrás de la pared. Pero ¿Por qué estas piedras sin sentido?

No pasaron muchos días cuando una grata noticia nos animó aún más en nuestro empeño. Un ossense próximo a ser centenario, nos decía que cuando era "crío" se recordaba en el pueblo un fatal suceso que no hacía mucho había ocurrido: "Un chico de 6-8 años había desaparecido estando jugando. Al cabo de 4 ó 6 días lo encontraron muerto en el "pozo-calabozo", que estaba de muy difícil acceso.

A raíz de ello, el Ayuntamiento mandó tapar "aquello". Por la edad de este ossense podemos fechar el suceso entre 1895-1905.

Con nuevos ánimos, comenzamos una nueva jornada sacando el relleno del pozo, de ellos apartamos nuevos restos de cerámica, aparentemente más antiguos que los anteriores. Por fin comenzaron a aparecer los trozos de ladrillo que se tiraron con la apertura de la nueva puerta y escarabajos vivos que hicieron pensar en cosas lógicas de su habitabilidad (bodegas, humedad, etc....)....cuando ¡Oh! sorpresa, al mover una piedra a unos 20 cms. teníamos agua, y la anchura del pozo comenzaba a ser mayor. Logramos profundizar un poco más, ya con botas, dejando como un jeme de agua. Se había profundizado 3,50 metros. El agua estancada, se aclaraba y podía apreciarse la dirección de su corriente, y el inicio de una pequeña curvatura de piedra. ¿Sería el principio de la bóveda de algún túnel?. Con esta pregunta dejamos el pozo mejor o peor tapado con la intención de volver al acecho otro día.

Pasado un tiempo, con bomba de agua en mano para achicar ésta, al retirar la cubierta que se colocó en la boca del pozo, grata sorpresa, el agua había desaparecido. ¿Dónde fue a parar? ¿De dónde procedía?...

De nuevo, caldero, paleta y ligón en mano, descendimos por turnos al fondo y con ayuda de la carrucha, a sacar pozales de relleno. En esta ocasión, ya no eran tantos los escombros como anteriormente, cundía más la tierra, y aparecía grava y arena. Pronto descubrimos que la oquedad y piedras que se comenzaron a ver la vez anterior, era un pequeño desplome de esta parte de la pared, a consecuencia de la humedad y el agua, y no aparecía por tanto el tan esperado túnel.

A la vez que sacaban los pozales, en el exterior dos personas no daban abasto a retirar los "morros", cascós y asas de vasijas. El que estaba abajo comunicaba los hallazgos casi sin parar. Al parecer, había encontrado "una mina" de recipientes rotos, entre ellos se sacaron dos jarras "esmorronadas", con asa, una esmaltada en marrón y verde, y unos fragmentos de cristal como si fuesen los pies de unas copas de champán. Pronto de nuevo apareció el agua en iguales características que la vez anterior. Estábamos a una profundidad de 4 metros y los fragmentos de cerámica aparecían con mayor intensidad, algunos grandes con los morros o bocas, formas y adornos completamente diferentes a los que "todos" hemos conocido de la alfarería de Huesa aunque de tamaño y capacidad menor.

Ello nos animó a continuar un poco más, aún teniendo ya desechada la idea principal de encontrar los túneles. Profundizamos hasta llegar a los 4,50 metros y seguimos encontrando cascós junto a una gran piedra o trozo de roca encastrada en un lateral del pozo y donde éste comienza a estrecharse.

Con esta panorámica, dejamos el susodicho pozo, con la intención de continuar en otra ocasión hasta llegar al fondo del mismo, no mucho más profundo creemos, dado el estado y formas de la cerámica encontrada, que pudo apreciarse detalladamente una vez bien limpia. Vísperas de las fiestas, y para que los "chicos" tuviesen su peña, se cerró el pozo en espera de nuevas sorpresas.....

Continuará

MIGUEL AYETE BELENGUER



LA ALJAMA JUDIA DE HUESA DEL COMÚN Y SU EXPULSIÓN EN 1492

Posiblemente haya sido la no clasificación en el Archivo de la Corona de Aragón de un conjunto de documentos (*Diversorum Sigilli Secreti IIº*) incorporados actualmente a la sección de Cancillería, como señala **Rafael Conde**, lo que había impedido hasta la fecha tener datos precisos de la existencia de una aljama judía en Huesa en época medieval.

La misma **Mª Jesús Berraondo**, que realizó una obra de historia de Huesa y su Común, creía conveniente afirmar que la única aljama existente en Huesa había sido la musulmana. Hoy en día, estos documentos, otros correspondientes al pago de impuestos reales y algunos protocolos notariales nos permiten afirmar la existencia en los siglos XIV y XV de una aljama, si bien no muy numerosa, que convivió con una mayoría morisca a lo largo de numerosos años.

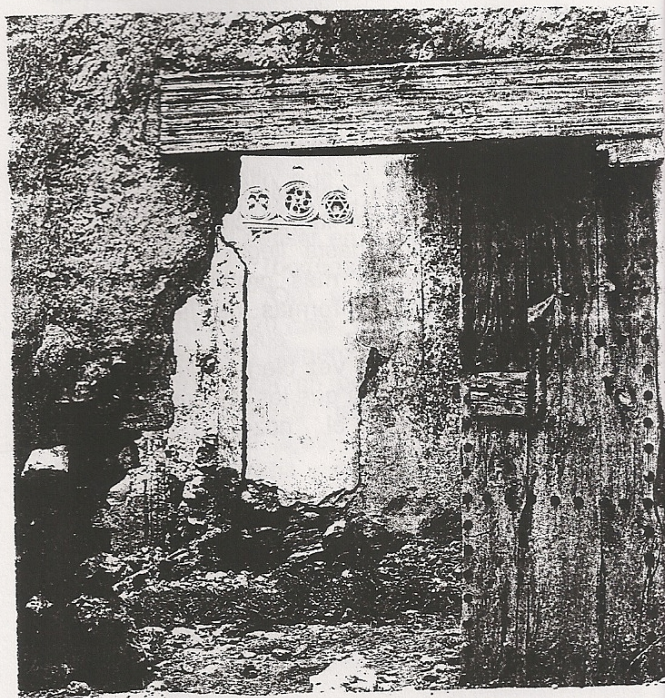
Motis Dolader la señala como una comunidad judía estable, junto a otras turolenses como Alcorisa, Molinos, Montalbán y Teruel. El mismo autor cita un protocolo bilbilitano del año 1474 en el que se menciona que la morería llegaba a confrontar sus casas con las de los judíos: las casas de Salamón de Cides y la "sinoga" de los judíos están junto a las de Calema de Jema, mayor.

Hasta hace muy poco se conservaban, en la llamada casa de la "lentera", restos de un arco al que se denominaba tradicionalmente "la ventana del rabino" y que incluía entre sus adornos una estrella de David. No sería arriesgado afirmar que las casas que se agrupaban encima de la Plaza Nueva constituirían la judería.

La convivencia entre las tres comunidades, en el reino de Aragón, a pesar de las dificultades, era bastante

buena. Progresivamente, la presión del Santo Oficio (Inquisición) y las tensiones por la usura y las deudas de los cristianos con los judíos, unida a la presión internacional, se unirán para conseguir que los Reyes Católicos apliquen en sus reinos las mismas medidas que otros europeos ya habían tomado: expulsión o conversión.

El rey, en una **comision bonorum judeorum**, del 31 de marzo de 1492, enviada a los zalmédinas, justicias y jueces de diversas ciudades y villas (entre ellas Huesa) afirma que toma la decisión "En favor de la fe e por alimpiar nuestros reynos y sennorios de la heregia e apostasia judayca en la qual han caydo muchos y diversos christianos por inducción y seducción de los judíos y judías que en ellos moran, a causa de la participación e conversación dellos"



Huesa del Común. Puerta de entrada a la supuesta sinagoga.

Los judíos deberán abandonar, por el Edicto de Santa Fe, el reino, previo pago de toda deuda y censales. **Motis Dolader** recoge albaranes de entrega de 15 comunidades, entre ellas de Huesa, y vemos que la cantidad es de 1.082 sueldos, una cantidad no pequeña comparada con los de otros importantes qahales. Esto nos hace pensar que, aunque la población judía de Huesa no debió ser numerosa, sin embargo su posición económica debía ser buena.

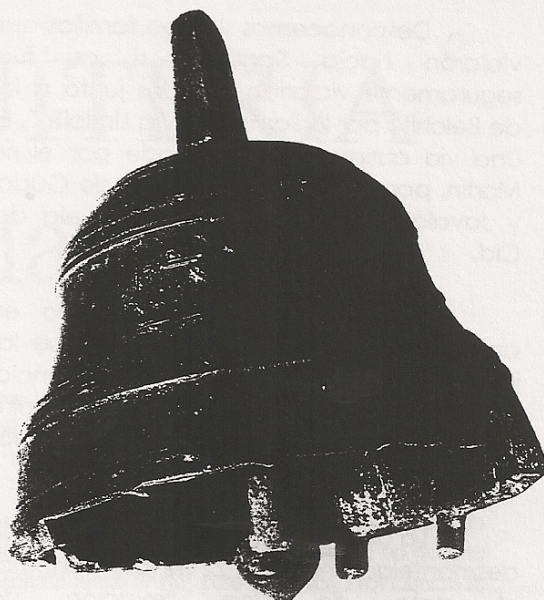
El rey Fernando, para evitar la huida de judíos sin cumplir con sus obligaciones y para asegurarse el pago de las rentas reales, ordenó poner guardia en numerosas juderías, incluida Huesa. Todas las casas eran pintadas con las armas reales y, a la entrada de la judería, se ponían guardas. Parece que esta orden se hizo efectiva hacia el 29 de abril de 1492. Naturalmente esto se hizo en las aljamas de realengo que dependían directamente del poder del rey.

En Huesa sería responsable de ello el justicia y oficial mayor de la Hermandad.

La liquidación de los bienes de los judíos no pretendía dejarlos sin dinero, sino asegurar los pagos. Los bienes residuales les debían ser devueltos, dado que además tendrían pagar el guíaje para salir del reino, los medios de transporte, etc. Por eso no es extraño que el rey eche una buena "regañina" a los comisarios de Huesa y Segura (Doc. de la Cancillería) porque no han seguido las instrucciones y han permitido que los judíos conserven bienes y hayan vendido su ganado sin satisfacer pechas y otras rentas reales.

Fragmento de código hebreo procedente del archivo capitular de Tarazona.

עד עולם תחת אשר לא עמדת
את יהוה אלהיך בשמחה
ובטוב לנב מרב כל ויבדת את
אביך אשר ישלחני יהוה בך
ברע ובצמא ובציר ובחרס
כל ונתן על כרל על צוארך עד
השמד ואותך ישא יהוה בך
ני מרחק מקצה הארץ פאשר



Sabemos que son dos las direcciones, como señala **Motis Dolader**, que pudieron haber seguido las familias judías expulsadas de Huesa: una la de Navarra, donde los judíos son admitidos y otra la del puerto de Sagunto, donde embarcaron numerosos judíos aragoneses hacia el norte de África, Italia, Grecia...

El mismo autor indica que pocas debían ser las familias judías que quedaban sin convertir al cristianismo en la baronía de Huesa y Segura. Sólo aparecen cinco cabezas de familia que se reúnen para suscribir un censal de 380.000 sueldos. Es una comunidad en la que conocemos la existencia de dos médicos: **Simuel Abenbolat y Yuce Abenros**, Seguramente la atención sanitaria de la población correría a cargo de estos judíos.

La familia Abenbolat parece que llevaba adelante una intensa actividad de crédito como hemos señalado anteriormente (el 1,80 % de todas las aljamas aragonesas). Esta familia, antes de trasladarse a Tudela en 1492 asientan un total de 15.000 sueldos en deudos distribuidos por lugares como La Mata, Cortes, Villanueva, Codo, Gata, Loscos, Alloza, Hoz de la Vieja, Huesa, Puebla de Albortón, etc.

Posteriormente los Abenbolat, representados por tres hermanos: Salamo, Mosse y Simuel recibirán el bautismo en Navarra, adoptando el apellido de Cortes López el primero y García López los dos últimos (**Motis Dolader**).

Desconocemos si hubo familias que viajaron hacia Sagunto; si así fue, seguramente viajarían guiados junto a los de Belchite por la llamada "Vía Lintibilin". Es una vía antigua que asciende por el río Martín, para atravesar las Sierras de Gúdar y Javalambre y acceder a Iglesuela del Cid.

Respecto al tiempo utilizado en ambos itinerarios, se puede decir que los judíos de Huesa, dada la distancia, tardarían a pie o en caballerías entre cuatro o cinco jornadas para cubrir los más de 200 km. de ambas direcciones..

La aljama de Huesa parece que fue desmantelada hacia el 22 de julio. Tenemos el dato de una "relación de emparamiento" que certifica en Monforte el cumplimiento de las órdenes recibidas de los comisarios reales de Huesa. Loppe de Salmerón y Johan Pardo para decomisar los bienes de los Abenbolat. Al parecer estos ya no estaban en Huesa el 31 de julio, suponiéndose que hacia el 26 del mismo mes ya habrían partido.

Así se consumó el drama de una comunidad que vivió en sus carnes la intolerancia religiosa y política, como indica un escritor aragonés de la época:

"Se metieron al trabajo del camino e salieron de las tierras de su nascimiento, chicos e grandes, e viejos e niños, a pie e cavalleros en asnos e en otras bestias e en carretas. E continuaron su viage, cada uno a los puertos que avían de ir. E ivan por los caminos e canpos por donde ivan con mucho trabajo e fortuna, unos cayendo, otros levantando, unos muriendo, otros nasciendo, otros enfermado, que no avía christiano que no oviese dolor dellos".

JAVIER MARTÍNEZ DIESTRE

Vocabulario:

Aljama: del árabe, "reunión". Indica una comunidad de judíos o musulmanes.

Censal: Emisión de deuda para cubrir los gastos del qahal.

Emparamiento: acción por la que un señor podía retener a un vasallo sus bienes si éste no garantizaba el cumplimiento de sus deberes.

Pechas: tributos o impuestos.

Qahal: comunidad hebrea.

Zalmedina: en la Edad Media, juez local y jefe político nombrado desde el siglo XII por el rey o señor.

BIBLIOGRAFÍA:

CONDE Y DELGADO DE MOLINA, R.: "La expulsión de los judíos de la Corona de Aragón. Institución Fernando el Católico. Zaragoza, 1991

MOTIS DOLADER, M.A.: "Los judíos en Aragón en la Edad Media". CAI Aragón. Zaragoza, 1990.

MOTIS DOLADER, M.A.: "Guía del Aragón judío" Diputación General de Aragón. Zaragoza, 1991

MOTIS DOLADER, M.A.: "La expulsión de los judíos del reino de Aragón". D.G.A. Zaragoza.

RUBIO, A. Y BLASCO, S.: "El Cal Aragón -Los judíos aragoneses en Salónica". Ibercaja. Zaragoza, 1995.

SESMA MUÑOZ, J.A. Y OTROS: "Un año en la Historia de Aragón:1492". C.A.I. ARAGÓN. Zaragoza, 1992



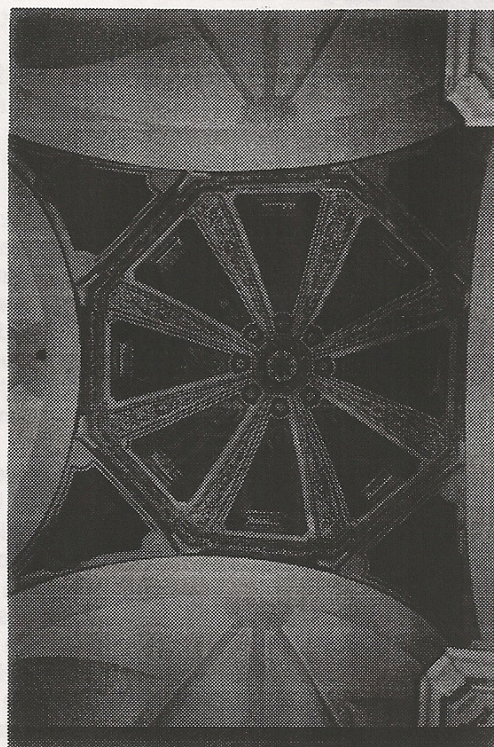
SANTA QUITERIA

(22 de mayo)

NOTA: El texto que sigue a continuación ha sido recogido por unos amigos de Barcelona para la revista. Esperamos que sirva para conocer la vida, recogida en el santoral, de la patrona de Huesa.

Lucio Catelio, gobernador de Galicia y Portugal, tuvo en su esposa Calsia nueve hijas de un parto. Admirada Calsia de tan prodigioso parto, quiso que a todas las nueve les quitasen luego la vida, porque su esposo no juzgase menos casta su honestidad. Por lo cual ordenó a la partera que las echase luego al río; pero la divina Providencia lo dispuso de otra suerte; pues llevándolas a una vecina aldea la partera misma las dio a criar y las amas que las recibieron por hijas, porque de veras lo fuesen, las hicieron bautizar, y pusieron por nombres: Genivera, Liberata, Victoria, Eumelia, Germana, Gemma, Marsia, Basilia y Quiteria, todas santas esposas de Jesucristo.

Vinieron después por divina disposición a ser conocidas de sus padres y recibidas en su casa como hijas. Donde un día, estando en oración Quiteria, se le apareció un Ángel que le dijo: "Dichosa y bienaventurada tú, que mereciste hallar gracia delante de Dios, para que te haya escogido por esposa. De su parte vengo a decirte que es su voluntad vivas algún tiempo solitaria en el monte Oria, donde te ejercitarás en oración y contemplación". La santa doncella obedeció al punto, y siguiendo al Ángel llegó con él a dicho monte, donde vivió algún tiempo gozando divinos coloquios de su dulce esposo Jesús, visitada de ángeles y sustentada por ellos, tanto que ya temía si la ordenarían que dejase aquella celestial vida, como sucedió, pues dentro de poco tiempo se le mandó volver a casa de su padre, el cual estaba muy cuidadoso por no saber lo que de ella había sido.



Recibíola alegre con decirle tenía concertado de casarla. Ella, sin determinar lo que haría, se retiró a orar y pedir a Dios la librase del peligro en que su padre la quería poner de perder su virginidad, y que pues se la había ofrecido, que su Majestad se la conservase. Envióle al instante Dios un Ángel que la consoló y dijo que no temiese, y se dispusiese a salir otra vez de casa de su padre; pero que había de llevar compañía conforme a su estado e hija de quien era, y pasase a la ciudad de Aufragia en donde Dios tenía determinado que recibiese la corona del martirio. La santa doncella, escogiendo número bastante así de varones como de mujeres de casa de su padre, a quienes movió Dios los corazones para que fuesen con ella, salió con ellos y se fue a la ciudad de Aufragia, de donde era señor Lentiano, idólatra. Tuvo con él Quiteria diversos coloquios, y aunque al principio la trató ásperamente, al fin convencido de sus prudentísimas razones vino a convertirse a Jesucristo y hacerse cristiano.

Luego que el padre de Santa Quiteria supo de la idea de su hija, sentíalo demasíadamente, no sabía a qué atribuirlo, porque tenía de ella tanta confianza que pensaba, o que con alguna de sus hermanas, o con alguno de sus deudos, iba a entretenerse. Pero sabiendo el camino que ahora llevaba, la gente que le acompañaba, y el efecto que había hecho de convertir a la fe de Jesucristo a Lentiano, siendo él enemigo del nombre de Cristo; muy enojado mandó a un caballero principal de su casa, llamado Germano, con quien tenía concertado casarla, que fuese a buscarla con gente bien prevenida, y hallada le quitase la vida. Así como lo ordenó el cruel padre se puso por obra, y hallándola en un monte, allí le cortaron la cabeza, yendo su alma bendita a recibir su corona de virgen y martir a la gloria.

Biblioteca Popular AÑO CRISTIANO.: "Santoral. Completo extractado de los principales autores católicos". Ed.: Tipografía Católica. Barcelona, 1872.

RECUERDOS DE AYER

LA SEMANA SANTA

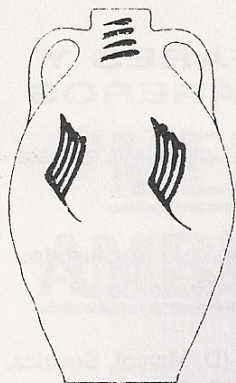
"La Semana Santa era muy emotiva. Aquellas estrofas de "la pedrada" en las que se decía que las casas se cerraban y el pobre templo se abría se hacían realidad. Hacían dos procesiones una a la capilla de San Pablo y otra al Pilón de San Pedro. Había una familia que, por herencia, tenía que llevar una gran cruz a cuestras con unas cadenas que arrastraban. Después iban los cirios encendidos, luego las cofradías y luego la gente; en el trayecto rezaban el Vía Crucis.

Yo, de niña, pasaba mucho miedo al oír el ruido de las cadenas arrastrando sobre todo por la Iglesia que, como era de tarima, hacía un ruido muy especial. Yo me cogías bien agarradica a la mano de mi padre y se me iban todos los miedos. Esas procesiones se hacían al anochecer, pero prácticamente estábamos todo el día en la Iglesia.

Lo más típico de estas fiestas era la Pascua de Resurrección. Hacían una Misa solemne y a continuación salía la procesión. Primero salía la Virgen (era una Virgen que llamaban la "papelera" porque la cambiaban en muchas ocasiones de traje para representar diferentes papeles) vestida de negro y con ella las quince esclavas (una cofradía a la que sólo pertenecían quince mujeres que tenían como obligación rezar un misterio del Rosario cada día -el que les tocaba en suerte. Acompañaban a este cortejo la mayor parte de las mujeres y los hombres que llevaban las andas y salían en dirección contraria a la otra parte de la procesión en la que salía Cristo Resucitado, las banderas de las cofradías y toda la demás gente con el sacerdote, el sacristán y los monaguillos.

Al llegar a la Plaza Mayor, se quedaban cada parte de la procesión a un lado de la misma, las esclavas cambiaban el vestido negro de la Virgen por uno azul y empezaban las reverencias al Cristo Resucitado que estaba en la otra parte de la Plaza. Primero pasaba el anda de la Virgen, daba unos pasos y hacían una reverencia, daban otros pasos y hacían otra, y así hasta tres. La Virgen, como no iban muy de acuerdo en los pasos, se tambaleaba a un lado y otro, pero siempre conseguían mantenerla en pie. Lo más peligroso eran las reverencias con las banderas. Tenían unos palos de unos dos metros y medio de largo y unas telas acordes con la altura de los palos, y allí tenían a los mozos haciendo esfuerzos inauditos, sobre todo cuando soplaban el viento, para gobernar aquel palo y aquella cantidad de tela que iba a todas partes menos a donde tenía que ir. Allí sacaban sus fuerzas los mozos porque los más vergonzoso que les podía pasar era que otros mozos tuvieran que ayudarles".

(EXTRAIDO DE LOS RECUERDOS DE PILAR BERNAL)



EL CÁNTARO

CÁNTARO: Vasiija grande de barro o metal, de abertura angosta, barriga ancha y base estrecha, generalmente con una o dos asas (así lo define la Real Academia de la Lengua).

En el mes de febrero pasado se celebró en Zaragoza la PRIMERA EXPOSICIÓN MONOGRÁFICA DE CÁNTAROS ARAGONESES organizada por la Asociación Cultural "Maderuela". Estaba ubicada en la Sala Bayeu de la Diputación General de Aragón.

Nos enteramos por un artículo que venía publicado en el diario Heraldo de Aragón. No le dieron mucha publicidad o al menos ya no encontramos más reseñas en ninguna parte.

Siendo un tema que nos interesa desde hace tiempo, fuimos a verla. No dudamos, en ningún momento, que encontraríamos una muestra de la cantarería de Huesa del Común. Así fue, allí estaban los cántaros representando los alfares de la provincia de Teruel, junto con Calanda, Rubielos de Mora y Mora de Rubielos.

Aprovecho la ocasión para recordar la importancia que nuestra alfarería tenía en Aragón y concretamente en la provincia de Teruel. Así lo manifiesta M^a Isabel Alvaro cuando refiriéndose a Huesa dice: "Teruel contó con una de sus más destacadas alfarerías, tanto por su volumen productivo como por la originalidad que presentan sus formas dentro de lo aragonés".

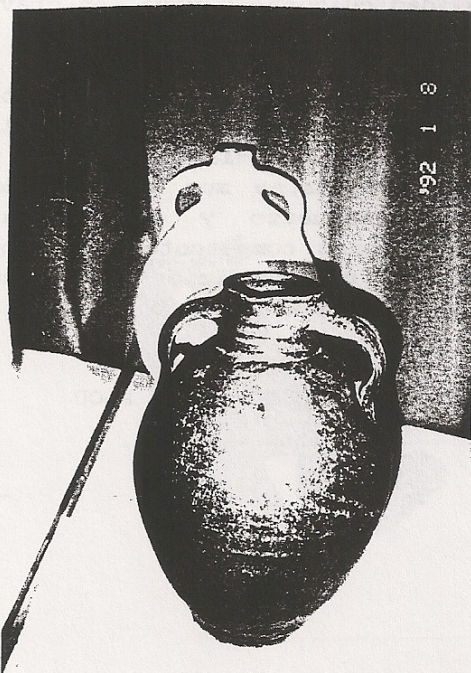
Los cántaros eran familiares en todos los hogares hasta la

llegada del agua corriente. Se empleaban no sólo para el acarreo del agua sino como "medida" de capacidad para líquidos, de equivalencia muy variable según las regiones o lugares.

Centrándonos en los nuestros, existían los cántaros de gran capacidad: unos para agua (cántaro grande de 10 litros, cántaro pequeño de 5 litros) y otros para vino (cántaro de vino o medio cántaro de 5 litros).

Ahora los cántaros han dejado de ser útiles para convertirse en objeto de adorno o pieza apreciada por los coleccionistas.

Me gustaría volver a citar a continuación las palabras de una autora, M^a I. Alvaro conocedora de la alfarería aragonesa, cuando se refiere a la cantarería de Huesa: →



→ " El perfil oval y la boca pequeña de los cántaros de Huesa debió tener una finalidad. Su forma facilitó el manejo y traslado, pues se adaptaba muy bien al hueco entre la cintura y el brazo a la hora de ir a buscar agua a la fuente....Su forma permitía transportarlos muy bien colgados en el burro.... Su boca pequeña posibilitaba su fácil cierre y por tanto, el mantenimiento del agua fresca....Se logró crear en Huesa del Común, un modelo, que debido a su éxito, se fijó, no varió con el paso del tiempo y se hizo extensivo a toda su producción "de agua". Así utilidad y belleza de líneas se unieron en su cantarería, ambas fruto de una larga y sabia selección".

Para terminar como reflexión una cita de Francisco Burillo en su libro "La Alfarería de Huesa del Común": "Tristeza, un hondo sentimiento de tristeza es la conclusión de este trabajo.... que bien puede titularse - Testimonio de la agonía y muerte de una artesanía tradicional- Pero todavía es posible cambiar el destino que se avecina, siempre que exista una valoración atinada de la ya muy mermada artesanía tradicional y se asuma como una realidad cultural y viva, en grave peligro de extinción....

Ojalá no se cumplan estos temores en lo que se refiere a la desaparición de "las olleras" y que algún día, no muy lejano, con nuestro esfuerzo y el de las Instituciones competentes, podamos recuperar una tradición que nunca debió haberse abandonado.

CARMEN FLETA PLOU

ALFARES Y ALFAREROS

Relación de alfares presentes en esta muestra.

La producción a mano o por urdido:

Huesca: Abiego, Cuatro Corz.

Zaragoza: Jarque (D. Marco), Sestrica, Illueca (G. Zapata).

Teruel: Calanda

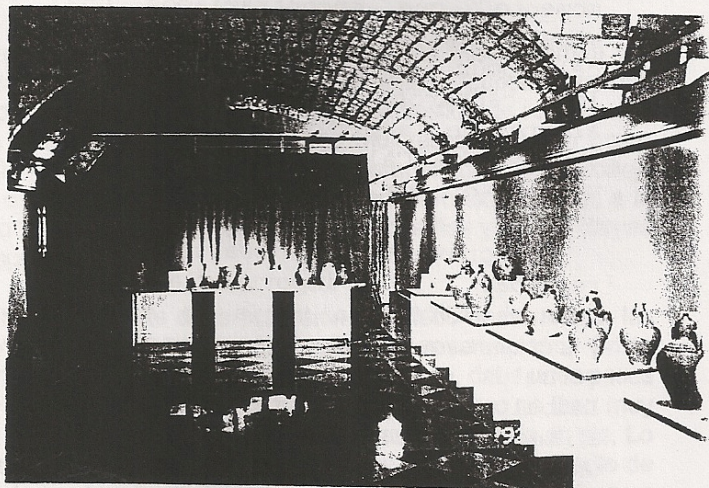
(A. Bondía y P. Lavariás),
Gea de Albarracín.

La producción a torno:

Huesca: Fraga (J. Arellano y A. Margalló),
Tamarite de Litera (L. Grúas),
Bandaliés (J. Abió), Albelda,
Huesca.

Zaragoza: Villafeliche (M. Gil), Almolda,
María de Huerva (J. Herrero),
Magallón (A. Borobia), Uncastillo,
Ejea de los Caballeros (Berdíel),
Sos del Rey Católico, Daroca,
Alhama de Aragón (E. Muela),
Ateca (J. Martínez).

Teruel: Rubielos de Mora (E. Pastor),
Mora de Rubielos,
Huesa del Común.



MEDIO **AMBIENTE**

En el anterior número de la revista hablábamos de la lixiviación de las aguas, pero si sólo nos centramos en la degradación o problemas de contaminación del medio ambiente, tendremos una visión muy parcial sobre este tema.

Aunque generalmente al referirnos al medio ambiente lo relacionamos con el entorno natural, éste es un concepto mucho más amplio y diverso. Dentro de la expresión medio ambiente tendremos en cuenta otro entorno que es producto de la actividad modificadora del hombre -cultural-. Nos quedaremos con estos términos que utilizaremos posteriormente: natural y cultural.

El concepto de patrimonio está ligado al de cultura y es el legado de las generaciones pasadas a las generaciones venideras. En términos generales y para globalizar, se habla habitualmente de patrimonio cultural y natural.

Esta terminología queda recogida en la propia Constitución Española:

Artículo 45

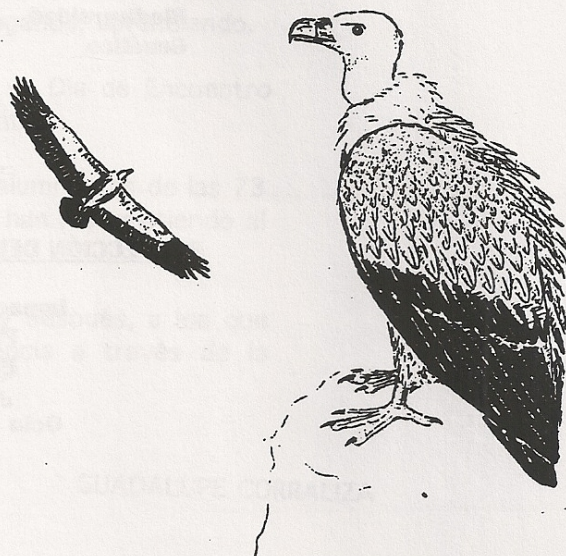
1. "Todos tienen el derecho a disfrutar de un medio ambiente adecuado para el desarrollo de la persona, así como el deber de conservarlo".

2. "Los poderes públicos velarán por la utilización racional de todos los recursos naturales con el fin de proteger y mejorar la calidad de vida y defender y restaurar el medio ambiente, apoyándose en la indispensable solidaridad colectiva.

Artículo 46

"los poderes públicos garantizarán la conservación y promoverán el enriquecimiento del patrimonio histórico, cultural y artístico de los pueblos de España y de los bienes que lo integren, cualquiera que sea su régimen jurídico y titularidad"

Existen diversas clasificaciones sobre el medio ambiente, y en torno a él y sus contenidos surge a menudo cierta polémica. Nosotros siguiendo la anterior base terminológica estableceremos el siguiente esquema conceptual; somos conscientes de sus limitaciones, pero es un marco de referencia donde anclar los distintos aspectos del medio ambiente. →



PATRIMONIO

NATURAL

Aire
Agua
Suelo
Clima
Geológico
Paleontológico
Flora
Fauna

Biodiversidad
Genético

CULTURAL

Histórico
Artístico
Costumbres
Usos del medio-Actividades humanas: -Agricultura
- Industria
- Energía
- Residuos y su gestión

Paisaje
- Rural
- Urbano
- Población y ordenac. del territorio.

PROTECCIÓN DEL PATRIMONIO NATURAL Y CULTURAL

Impacto ambiental y legislación
Protección de espacios
Protección de especies
¿Qué puedo yo hacer?
Ocio en los espacios naturales

El patrimonio natural es el soporte de la vida sobre el cual y a partir del cual el hombre ejerce el Conocimiento.

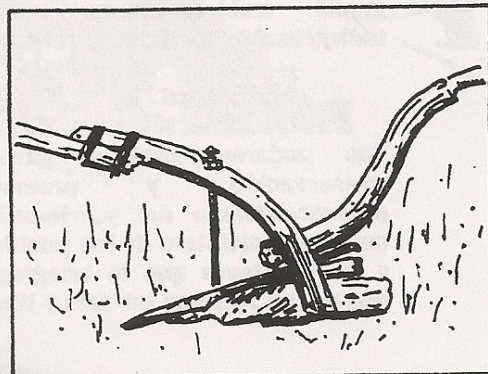
En posteriores números de la revista iremos introduciéndonos en este mapa conceptual que ahora abarcamos con una mirada. Intentaremos desgranarlo, obteniendo de cada concepto el Conocimiento que nos permita valorar y conservar nuestro patrimonio natural y cultural, para así intentar mejorar la calidad de vida de todos.

Fuentes utilizadas:

- > Exposición itinerante "El medio ambiente en Aragón" Realizada por CEMA y patrocinada por el Gobierno de Aragón.
- > Documentación "Educar para el Patrimonio" de CEAM (Colectivo de Educación Ambiental S.L.)



GUADALUPE CORRALIZA



ACTIVIDADES//NOTICIAS//ACTIVIDADES//NOTICIAS//

NOTICIAS//ACTIVIDADES//NOTICIAS//ACTIVIDADES//

"ESTO VA POR VOSOTROS..."

Muchos ex-alumnos/as de la escuela de Huesa del Común han pasado por el CRIET de Alcorisa, el cual nace con la intención de complementar la formación de los alumnos del medio rural de escasa población, cubriendo también una necesidad de socialización.

Esto supuso, para muchos, la convivencia de unas semanas inolvidables: haciendo nuevos y buenos amigos, jugando, aprendiendo.

El sábado día 20 de abril se ha convocado un Día de Encuentro donde poder compartir y recordar aquellos momentos.

Ya se han enviado las 1.200 cartas a los ex-alumnos/as de las 73 localidades turolenses que a lo largo de los años han ido asistiendo al CRIET desde su creación en 1983.

Solo resta vuestra participación en el acto y después, a los que lo deseéis, os animo a contar vuestra experiencia a través de la revista de la Asociación "Castillo de Peñaflor"

GUADALUPE CORRALIZA

- El próximo 23 de abril (San Jorge) estáis todos/as invitados a participar en la pintura y restauración de la puerta de Santa Quiteria. Pensamos además recolocar la antigua veleta de la ermita. Para los "esforzados" habrá un buen almuerzo en el que no faltarán las migas.
- En el cierre de la revista aún no se conocen con exactitud algunos datos de la excursión a Barcelona. La Junta los dará a conocer a todos cuando se hayan concretado.
- Queremos ir formando un fondo fotográfico de Huesa para futuras exposiciones. Rogamos a todos los que tengáis alguna foto antigua de personas, paisajes, actividades tradicionales y religiosas que os pongáis en contacto con Javier Martínez. Tf. 976/499360. Las fotografías serán copiadas y puestas de nuevo a disposición de los propietarios.
- Se ha solicitado la realización de un Campo de Trabajo con el objetivo de "mantener" en pie los viejos alfares. Cuando tengamos más información os comunicaremos los resultados de estas gestiones.

VARIOS/VARIOS/VARIOS/VARIOS/VARIOS/VARIOS

Como curiosidad os presentamos un extracto de la Guía de Zaragoza y Aragón del año 1905. En ella hemos elegido el apartado de Huesa, Muniesa y Obón. Desde luego eran otros tiempos...

HUESA DEL COMÚN

1.012 habitantes.—Partido de Montalbán

Comunicación con la capital y con Zaragoza: En Muniesa se toma el coche ó diligencia, que pasando por Belchite llega hasta Zaragoza.—Estación telegráfica más próxima, Belchite y Montalbán.—Industria, fábricas de cántaros, batanes y tintes; productos agrícolas, vino, patatas y trigo.—Edificio notable, un derruido castillo del feudalismo.—Fiestas principales, las de los patronos San Miguel y Santa Quiteria.—Alcalde, D. Fabián López.—Secretario, D. Antonio Navarro.—Juez, D. José María Latorre, (Letrado).—Secretario del id., el del Ayuntamiento.—Párroco, el Licenciado D. Leoncio Alcaire Antón.—Profesores, D. Juan Nager y D.ª Francisca Martín.—Médico, el Licenciado D. Alejandro Jambér.—Veterinario, D. Gregorio Perales.—Notario, el Licenciado D. Pedro Esteban.—Dos cafés y una posada.

MUNIESA

1.874 habitantes.—Partido de Montalbán

Comunicación con Zaragoza, el correo diario de á pie que va á Lécera y Belchite, y de allí con el coche de Belchite hasta Zaragoza.—Estación telegráfica Montalbán, y de ferrocarril, Azaida.—Industria, comercio de tejidos; productos agrícolas, azafrán, trigo, cebada, avena, centeno y vino.—Fiestas principales, San Lorenzo y Santa Bárbara.—Alcalde, D. Gregorio Tomás López.—Juez, D. Julio Lon.—Párroco, D. Lorenzo Cirera, y coadjutor, D. Cipriano Urbano.—Profesores, D. Juan Molina y D.ª Dolores Bernad.—Médico, D. José Corials.—Farmacéutico, D. Pascual Repollés, (sucesor).—Veterinario, D. Ignacio Temprado.—Café de D. Manuel Peña, posadas, de D. Leopoldo Pradas, D. Rafael Cester, D. Mariano Aranda y D.ª Manuela Iranzo.—Creada según escritura pública una «Sociedad labradora» en 18 de Junio último; Presidente, D. Angel Royo, Secretario, D. Miguel Val.

OBÓN

1.221 habitantes.—Partido de Montalbán

Comunicación con la capital y con Zaragoza, carreteras á cuatro y cinco horas de la localidad.—Estación telegráfica, Montalbán; férrea, La Puebla de Híjar.—Productos agrícolas, azafrán, vino y cereales.—Fiestas principales, 17 y 20 de Enero y 15 de Agosto.—Alcalde, D. Pascual Comín.—Secretario, don Martín Comín.—Juez, D. Francisco Martín, Secretario del id., el del Ayuntamiento.—Párroco, D. Constancio Lalanza.—Profesores, D. Juan P. Zurita y D.ª Narcisa Rubio.—Médico, D. Alberto Gargallo, residente en Alcañete.—Farmacéutico, D. Pablo Muniesa, residente en Montalbán.—Veterinario, D. Vicente Valle.—Cafés y posadas, de D.ª María Isabel López, D. Juan R. Comín y don Manuel Tomás.

UN RECUERDO:

Este año se cumple el 30 aniversario del cierre del tren de Utrillas. Su último viaje fue el sábado, 15-1- 1966. Esperemos que nunca haya aniversario del "calamochero".

CUENTO BATURRO (POR GASCÓN) :

"EL BILLETE"

(Madrid-Zaragoza, tren mixto. Las once de la noche. Un vagón de segunda. Únicos viajeros: un hombre del pueblo y un señor sacerdote. Van dormidos)

Voz fuera - ¡Ricla!;CINCO MINUTOS!

El interventor, entrando en el vagón -BUENAS NOCHES, SEÑORES.

Voz fuera - ¡SEEEÑORES VIAJEROS AL TREN!

(Han pasado los cinco minutos y el tren sigue su marcha. El interventor se decide a despertar a los dos viajeros, tocándoles suavemente en el hombro y diciendo:

- ¡BILLETES!

El hombre -¡AY, QUÉ MOLER! YA ME HAN PIDIDO TRES VECES DESDE MADRÍ. El señor cura, sacando su billete y entregándolo - AQUÍ ESTÁ EL MIO.

El interventor - MUCHAS GRACIAS (Se lo devuelve) ¿Y EL DE USTÉ?

El hombre, buscándose en el bolsillo derecho del chaleco. -AQUÍ LO TENÍA...;POR VIDA DE DIOS!

El señor cura -NO HAY QUE TOMAR EL NOMBRE DE DIOS EN ESE TONO.

El viajero, buscando en el bolsillo izquierdo del chaleco,- REMOÑO...TAMPOCO LO TENGO AQUÍ...;POR VIDA DE SAN DIMAS!

El interventor - BUSQUE USTED BIEN.

- ¡POR VIDA DE SAN LAMBERTO!...

El señor cura - HOMBRE, NO SIGA USTED HABLANDO ASÍ; NO HAY PARA QUÉ. DEJE USTED QUIETOS A LOS SANTOS.

- A QUE LO HI PIRDIDO.

(Busca en el bolsillo derecho del pantalón, no lo encuentra y lanza una terrible frase que no se puede repetir).

El interventor -¡ES QUE SI LO HA PERDIDO USTED, TENDRÁ QUE PAGAR EL DOBLE!

- ¡POR VIDA DE CRISTO PADRE!...

El sacerdote - ¡NO SEA USTED BÁRBARO!

(El viajero, buscando en el bolsillo izquierdo del pantalón).

- ¡TAMPOCO!;ÓJALA ME LLEVEN LOS DEMONIOS!;QUE LO HI PIRDIDO!

¡ÓJALA SE HUNDA EL CIELO Y ME COJA!

- BUSQUE USTED BIEN.

(Busca en todos los bolsillos de un abrigo que tiene doblado en el asiento de enfrente).

- ¡NADA! NO LO TENGO; MOÑO...REMOÑO...ESTO ES PA RENEGAR DE TÓO.

(Aquí suelta una espantosa serie de horribles blasfemias).

El señor cura - ¡CALLA, SALVAJE, CALLA!

- ¡AH! YA LO SÉ, YA M'ACUERDO. SI LO HI PUESTO EN LA CINTA DEL SOMBRERO ¡POR VIDA DE SAN DIEGO!

(Coge el sombrero, que está en la red, y saca el billete de la cinta y lo enseña).

El interventor -ESTÁ BIEN. BUENAS NOCHES, SEÑORES.

El viajero, arreglándose para dormir -VAYA CON DIOS Y HAGA USTÉ EL FAVOR DE NO AMOLANOS MÁS. A VER SI ME DUERMO HASTA ZARAGOZA.

(El señor cura en voz baja y hablando consigo mismo):

- SON INCORREGIBLES, SON ATROCES; BLASFEMAN POR GUSTO, NO HAY FRENO PARA ELLOS!

- ¿HABLA USTÉ CONMIGO?

- ¡SÍ, CONTIGO HABLO, BRUTO, ANIMAL, QUE HAS ECHADO POR ESA BOCA SAPOS Y CULEBRAS Y TIENES QUE IR AL INFIERNO; ALLÍ VAS DE CARRERA Y ALLÍ TE QUEDARÁS, MAL HOMBRE!

- ¡PUES NO SIÑOR, NO ME QUEDARÉ!

- ¿QUE NO?

- ¡NO, SIÑOR, PORQUE...MISTÉ!...(enseñando el billete).

- ¡ES DE IDA Y GÜELTA!;CONQUE..GÜENAS NOCHES!

RECOPILADO POR GERARDO BURILLO

HUESA DUERME

Desde el Preno se agita una bandera
de piedra a dentalladas destruida,
afilada por siglos de cantera,
que los hombres han soñado y han vivido.

Huesa duerme y su sueño no posterga
la penosa aparición de las arrugas
que su cara, abotargada, alberga,
fina red que tejen las orugas.

El sol se apiada de la pobre abuela
que dormita en el quicio de la casa;
en el arco los hombres juegan a las cartas.

Un tímido rayo de luz se cuela
por los fresnos del río, sutil gasa
que venda al Aguas Vivas de oro y plata.

"Atrosillo"

